

# WimTec® ECOSAN W6

Aufputzwandarmatur mit Thermostat  
und Freispül-Automatik

HyPlus



DE | Montage- und Bedienungsanleitung



	Seite
Allgemeine Hinweise	3
Technische Daten	4
Maße in mm	5
WimTec REMOTE	6
Einstellungen mit WimTec REMOTE	7
Legende	8
Montage   Inbetriebnahme	9
Verbrühungsschutz einstellen	11
Ausrichten des Infrarotsensors	12
Bedienung   Funktionsbeschreibung	13
Ein- / Ausschalten	13
Selbstschluss	14
Dauerlauf	15
Reinigungsstopp	16
Intelligente Freispül-Automatik HyPlus	17
Tägliche Sperrzeit	17
Maximallaufzeit	18
Nachlaufzeit	18
Sensor-Reichweite	19
Touch-Empfindlichkeit	19
Thermische Desinfektion	20
LED Signale	21
Fehleranalyse	22
Wartung   Service	23
Vorfilter/Rückflussverhinderer reinigen   tauschen	23
Batterien tauschen	25
Magnetventil reinigen   tauschen	26
Elektronikmodul tauschen	27
Ersatzteile	29

## Diese Anleitung ist gültig für folgende Produkte

WimTec ECOSAN W6 - **HyPlus** Art.Nr. 125 191  
Ausladung 180 mm, starrer Auslauf

WimTec ECOSAN W6 - **HyPlus** Art.Nr. 125 214  
Ausladung 225 mm, starrer Auslauf

## Lieferumfang

Zweipunkt-Wandarmatur mit absperzbaren S-Anschlüssen, integrierter Elektronik, Thermostat mit Temperatursperre, Batterien, Magnetventil, Vorfilter, Rückflussverhinderer, Rosetten und Magnetstift.



## Wichtige Installationshinweise

Die Montage und Installation darf nur durch einen konzessionierten Fachbetrieb gemäß DIN 1988, ÖVE/ÖNORM E 8001 sowie VDE 0100 Teil 701 erfolgen. Bei der Planung und Errichtung von Sanitäranlagen sind die entsprechenden örtlichen, nationalen und internationalen Normen und Vorschriften zu beachten!



## Rohrleitungen vor der Montage spülen!

Um eine Verunreinigung des Magnetventils zu verhindern.



Es gelten die „Allgemeinen Installationsbedingungen“ unter [www.wimtec.com/Installationsbedingungen](http://www.wimtec.com/Installationsbedingungen)

## Pflegehinweise

Damit Sie jahrelang Freude mit dieser hochwertigen Armatur haben, empfehlen wir Ihnen, folgende Punkte bei der Reinigung und Pflege zu beachten:

- milde, seifenhaltige Reinigungsmittel verwenden
- keine kratzenden, scheuernden oder säurehaltigen Reinigungs- oder Desinfektionsmittel verwenden
- nur mit weichem Schwamm oder Tuch behandeln
- nicht mit direktem Wasserstrahl, Hochdruckreiniger oder Dampfstrahlgeräten reinigen

## WimTec ECOSAN W6 - 3 V

---

Batterie:	2 Stk. Alkali AA 1,5 V (im Lieferumfang enthalten)
Batterielebensdauer:	ca. 200.000 Spülungen (max. 4 Jahre)

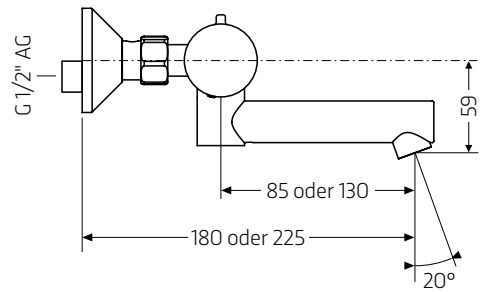
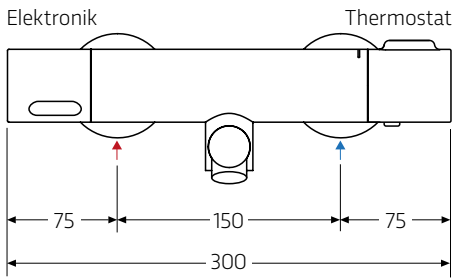
---

## Weitere technische Daten

---

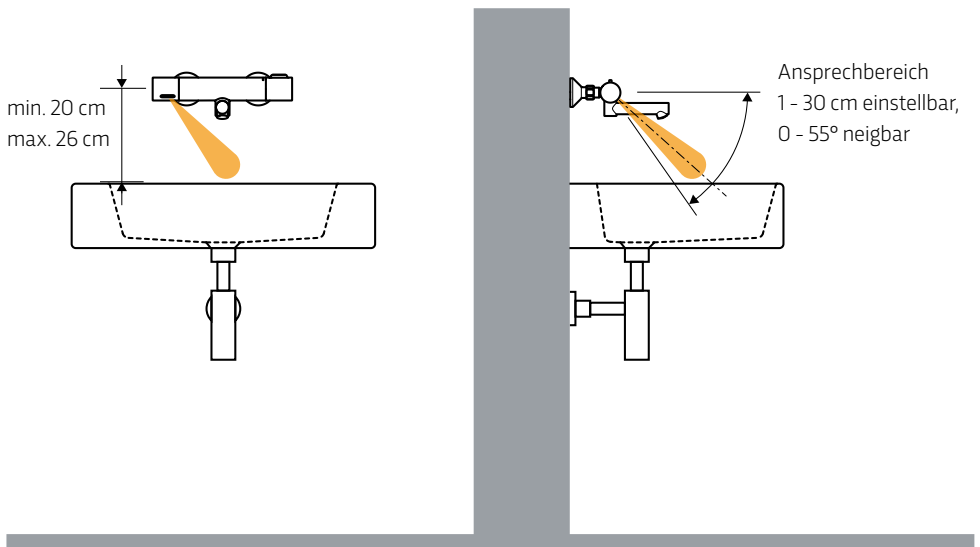
Auslauf:	starr
Mischung:	Thermostat mit Temperatursperre
Fließdruck:	0,5 bis 5 bar
Statischer Druck:	max. 10 bar
Durchflussmenge:	ca. 6 l/min (druckunabhängig)
Wasseranschluss:	G 1/2" AG
Stichmaß:	150 mm
Wassertemperatur:	max. 70 °C (max. 80 °C für max. 10 min)
Strahlregler:	laminar (ohne Luftbeimischung)
Werkstoff:	Messing verchromt

---



- Anschluss WW: G 1/2" AG
- Anschluss KW: G 1/2" AG

## Montage



## Einstellen, steuern und auslesen

Mit WimTec REMOTE können Einstellungen vorgenommen, Funktionen gesteuert oder Geräteinformationen ausgelesen werden.



### Sie benötigen Hilfe?

Eine detaillierte Anleitungen zur Bedienung der WimTec REMOTE App finden Sie online unter: [wimtec.com/remote-app](http://wimtec.com/remote-app).

## Mit dem eigenen Mobilgerät



### WimTec REMOTE Infrarot-Modul (Art.Nr. 139 273)

Erforderlich zur Kommunikation zwischen der Armatur und der App



### WimTec REMOTE App

Kostenlos verfügbar im Google Play Store für Android und im App Store für Apple-Mobilgeräte.



Systemvoraussetzung:  
ab Android 10 oder ab iOS 15













## Mit dem vorkonfigurierten Komplettsset



### WimTec REMOTE Infrarot-Tablet (Art.Nr. 128 673)

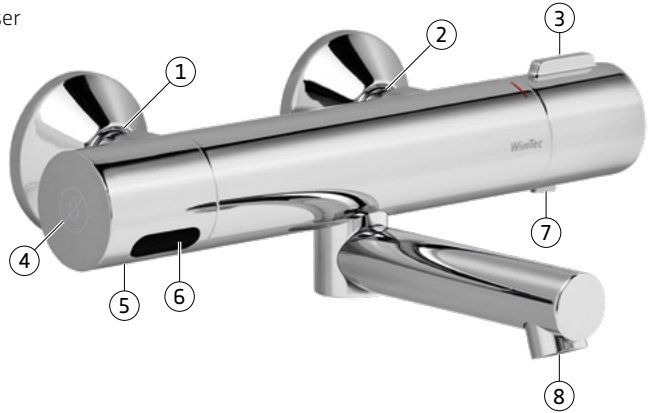
Vorkonfiguriertes Komplettsset bestehend aus: Android Tablet mit Netzteil und Ladekabel, REMOTE App, REMOTE Infrarot-Modul und REMOTE Datenkabel für Armaturen ohne Sensor.

## Einstellungen

	WimTec REMOTE	Werkseinstellungen
	Intelligente Freispül-Automatik - Ein   Aus - Spülintervall: 30 min bis 7 d - Mindestspüldauer: 10 s bis 10 min	Ein 12 h 30 s
	Tägliche Sperrzeit - Ein   Aus - von 00:00 Uhr bis 23:59 Uhr	Aus
	Dauerlauf - Ein   Aus - Dauer: 10 s bis 15 min	Aus 1 min
	Reinigungsstopp - Ein   Aus - Dauer: 1 min bis 30 min	Ein 3 min
	Maximallaufzeit - Dauer: 1 s bis 10 min	1 min
	Nachlaufzeit - Dauer: 0,5 s bis 5 s	2 s
	Sensor-Reichweite - Maximale Reichweite: 1 bis 30 cm - Automatische Reichweitenreduktion: Ein   Aus - Maximale Abschalt-Reichweite: 20 bis 70 cm - Automatische Reichweitenreduktion: Ein   Aus	30 cm Ein 35 cm Ein
	Touch-Empfindlichkeit - Stufe: 1 (hoch) bis 5 (gering)	3
	Selbstschluss - Ein   Aus	Aus
	Gerätebezeichnung - individuell definierbar	-
	PIN-Code Schutz - Ein   Aus	Aus
	Durchflussmenge - 0 bis 30 l/min	-

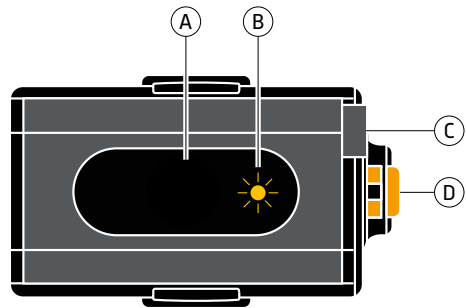
## Armatur

- ① Vorabspernung Warmwasser
- ② Vorabspernung Kaltwasser
- ③ Thermostatgriff
- ④ Reinigungsstopp-Sensor für Magnetstift
- ⑤ Sensorhaube
- ⑥ Infrarot-Sensortaste mit Kontroll-LED
- ⑦ Entriegelung der Temperatursperre
- ⑧ Strahlregler

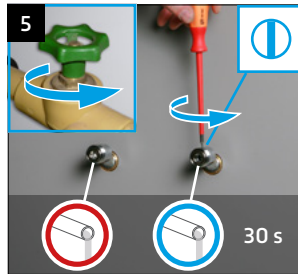
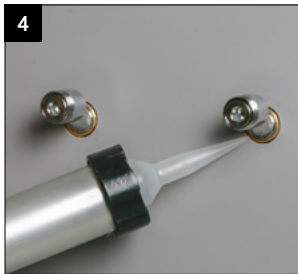
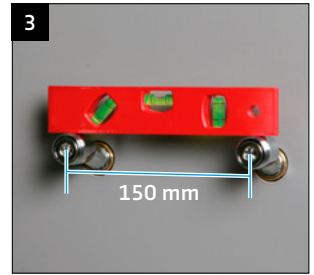
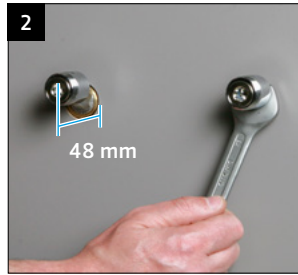
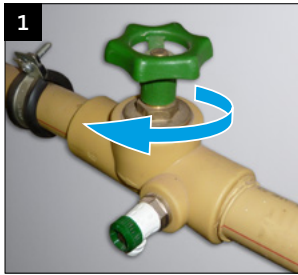


## Elektronikmodul

- Ⓐ Infrarot-Sensortaste
- Ⓑ Kontroll-LED
- Ⓒ Anschluss Magnetventil
- Ⓓ Klemmstift

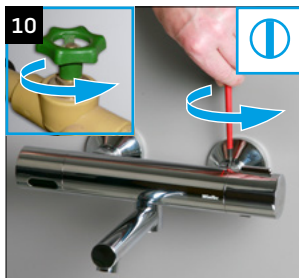
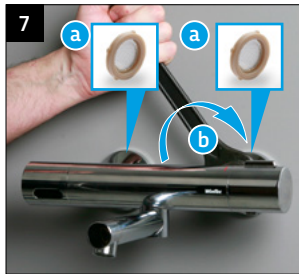


**ACHTUNG:** Beim Anschluss des Magnetventils auf die Steckermarkierung achten!

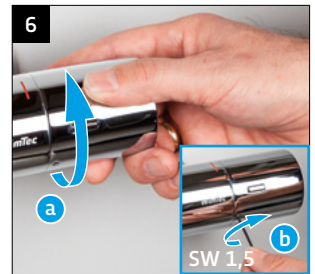
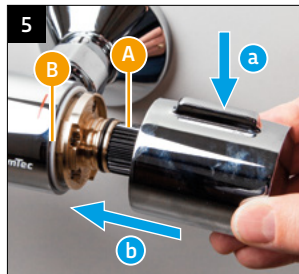
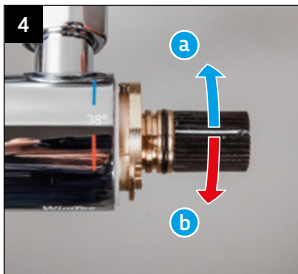
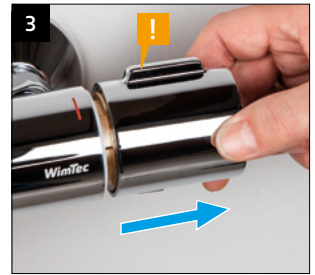


**ACHTUNG:** Folgende Schritte unbedingt in beschriebener Reihenfolge ausführen!

1. Wasserleitung absperrn.
2. Beide S-Anschlüsse abdichten und in Warm- bzw. Kaltwasserleitung einschrauben. Montagemaß von 48 mm beachten!
3. Stichmaß der S-Anschlüsse auf 150 mm einstellen und auf waagrechte Ausrichtung achten!
4. Zwischen Wand und S-Anschluss mit Silikon abdichten.
5. Wasserleitung und Absperrung der beiden S-Anschlüsse vollständig öffnen. Danach Warm- und Kaltwasserleitung für mind. 30 s spülen. Anschließend S-Anschlüsse und Wasserleitung wieder schließen.
6. Abdeck-Rosette auf beide Wasseranschlüsse aufsetzen.

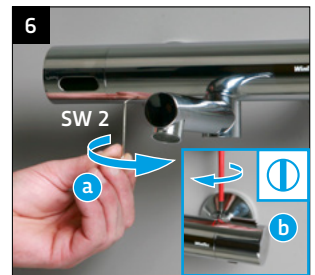
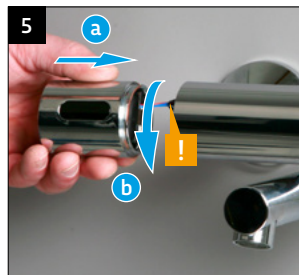
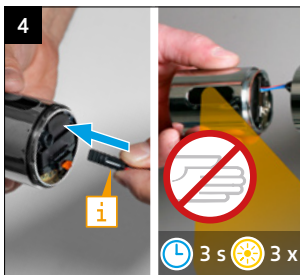
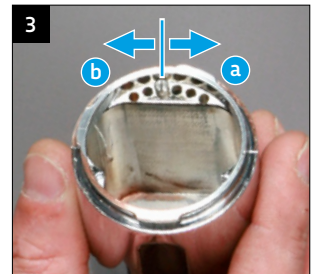
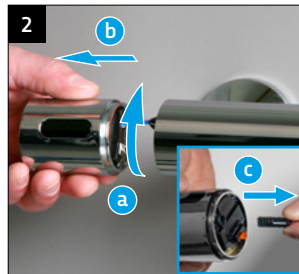
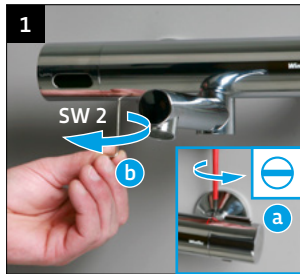


7. **a)** Armatur mit Vorfilter aufsetzen und **b)** mit S-Anschlüsse im Uhrzeigersinn verschrauben (SW 30).
8. **Aktivierung:** Bei Erstinbetriebnahme den Magnetstift kurz an das seitlich angebrachte Symbol halten. Die Aktivierung wird durch 5 x gelbes Blinken der Kontroll-LED bestätigt. Blinkt die Kontroll-LED 5 x rot muss die Steckverbindung des Magnetventils überprüft werden. Solange kein Magnetventil erkannt wird, blinkt die Kontroll-LED 1 x alle 4 s rot.
9. Nach der Magnetventilerkennung wird ein automatischer Reichweitenabgleich durchgeführt. **Dabei darf sich kein Gegenstand oder Benutzer im Ansprechbereich der Armatur befinden.** Nach ca. 3 s blinkt die Kontroll-LED 3 x und die Armatur ist betriebsbereit.
10. Wasserzuleitung und Absperrung der S-Anschlüsse öffnen.
11. **!** **ACHTUNG:** Vor der Inbetriebnahme die **maximale Warmwassertemperatur** überprüfen! Verbrühungsschutz einstellen → [siehe Seite 11](#).
12. Funktionstest durchführen und gewünschte Einstellungen mit WimTec REMOTE vornehmen → [siehe Seite 7](#).



**HINWEIS:** Folgende Schritte unbedingt in beschriebener Reihenfolge ausführen!

1. Thermostatgriff bis zum Anschlag auf Kaltwasser drehen.
2. Mit Inbusschlüssel (SW 1,5) Sicherungsschraube herausdrehen.
3. **!** **ACHTUNG:** Thermostatgriff auf Mittelposition (38 °C) bringen und anschließend Griffstück seitlich abziehen.
4. **a)** Zum Verringern der Maximaltemperatur den Thermostat-Adapter nach hinten bzw. **b)** zum Erhöhen nach vorne drehen.
5. **(A)** Die Markierung am Thermostat-Adapter mittig nach oben ausrichten **a)** und den Thermostatgriff in Mittelposition (38 °C) **b)** wieder aufsetzen. **ACHTUNG:** Der Teflonring **(B)** muss dabei bündig in der Führung sitzen!
6. **a)** Thermostatgriff bis zum Anschlag auf Kaltwasser drehen **b)** und Sicherungsschraube wieder einsetzen.

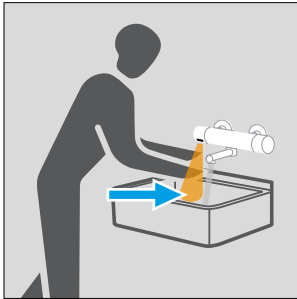


**i**  
**HINWEIS:** Bei einer Installation abweichend der empfohlenen Montagehöhe ist eine Nachjustieren der Sensorhaube nötig.

**!**  
**ACHTUNG:** Folgende Schritte unbedingt in beschriebener Reihenfolge ausführen!

1. a) Beide Vorabsperungen schließen und b) Sicherungsschraube auf der Unterseite der Sensorhaube mit Inbusschlüssel (SW 2) lockern (ca. 3 Umdrehungen).
2. a) Sensorhaube nach oben drehen b) und seitlich abziehen. c) Magnetventil Kabel abstecken.
3. a) **Sensor weiter unten ausrichten:**  
Anschlagstift nach Bedarf im Uhrzeigersinn versetzen.  
b) **Sensor weiter oben ausrichten:**  
Anschlagstift nach Bedarf gegen den Uhrzeigersinn versetzen.
4. Magnetventil Kabel anstecken.  
**i** **HINWEIS:** Steckermarkierung beachten!  
 Nach der Magnetventilerkennung wird ein automatischer Reichweitenabgleich durchgeführt. **Dabei darf sich kein Gegenstand oder Benutzer im Sensorbereich befinden.** Nach ca. 3 s blinkt die Kontroll-LED 3 x.
5. a) Sensorhaube (Sensorfenster leicht nach oben geneigt) aufsetzen b) und nach unten bis zum Anschlag drehen.  
**!** **ACHTUNG:** Kabel nicht einklemmen!
6. a) Sicherungsschraube handfest anziehen und b) die beiden Vorabsperungen öffnen.

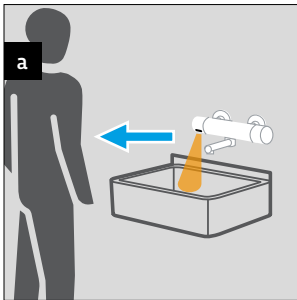
## Einschalten



### Automatisch

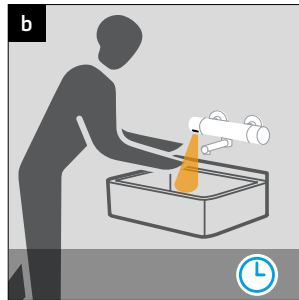
Der Wasserfluss startet, sobald der Benutzer von der Infrarotsensorik\*) erfasst wird.

## Ausschalten



### Automatisch

Der Wasserfluss stoppt beim Verlassen des Sensorbereiches\*), nach Ablauf der Nachlaufzeit.



### Sicherheitspülstopp

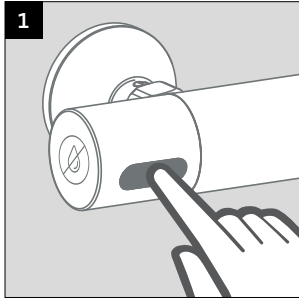
Nach Ablauf der eingestellten Maximallaufzeit\*) stoppt der Wasserfluss.

\*) Sensor-Reichweite und Maximallaufzeit einstellbar mit WimTec REMOTE → siehe Seite 7.



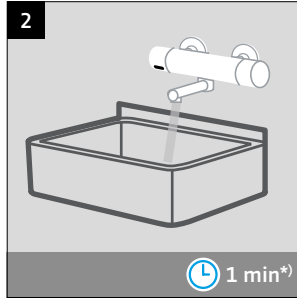
## Selbstschluss

Der Wasserfluss stoppt nach Ablauf der Maximallaufzeit.



### Wasserfluss starten

Einen Finger mittig auf die Infrarot-Sensortaste<sup>\*)</sup> legen, um den Wasserfluss zu starten.



### Wasserfluss stoppen

Der Wasserfluss stoppt automatisch nach Ablauf der Maximallaufzeit von 1 min<sup>\*)</sup>.

### Vorzeitiges Beenden

Zum vorzeitigen Beenden des Wasserflusses, erneut einen Finger mittig auf die Infrarot-Sensortaste legen.

## Werkseinstellung

Selbstschluss: Aus



Einstellung mit WimTec REMOTE → [siehe Seite 7](#).



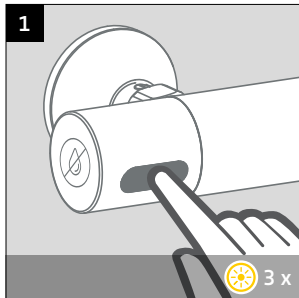
**HINWEIS:** Die Abschalt-Automatik beim Verlassen des Sensorbereiches ist im Selbstschlussmodus deaktiviert und die Einstellungen der Nachlaufzeit und Sensor-Reichweite sind damit inaktiv.

<sup>\*)</sup> Touch-Empfindlichkeit und Maximallaufzeit einstellbar mit WimTec REMOTE → [siehe Seite 7](#).



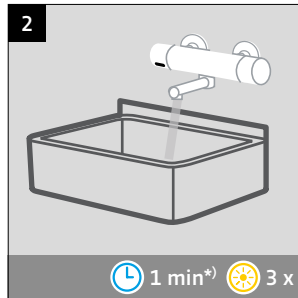
## Dauerlauf

Dient zur Abgabe einer definierten Wassermenge, um das Becken oder einen Behälter zu füllen, sowie zur Durchführung einer thermischen Desinfektion.



### Dauerlauf aktivieren

Einen Finger mittig auf die Infrarot-Sensortaste<sup>\*)</sup> legen und verweilen. Der Wasserfluss startet - nach 3 x Blinken der Kontroll-LED wird der Wasserfluss kurz unterbrochen – der Dauerlauf ist nun für 1 min<sup>\*)</sup> aktiviert.



### Dauerlauf deaktivieren

Der Wasserfluss stoppt automatisch 1 min<sup>\*)</sup> nach dem Aktivieren der Dauerlauf-Funktion.

### Vorzeitiges Beenden

Zum vorzeitigen Beenden der Dauerlauf-Funktion, einen Finger mittig auf die Infrarot-Sensortaste legen und verweilen bis der Wasserfluss stoppt. Nach 3 x Blinken der Kontroll-LED befindet sich die Armatur wieder im Normalbetrieb.

## Werkseinstellung

Dauerlauf: **Aus**

Dauer: **1 min**



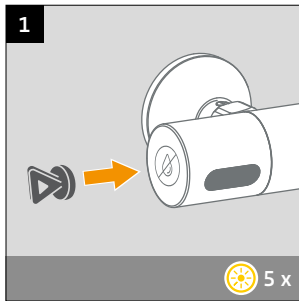
**Einstellung** mit WimTec  
REMOTE → [siehe Seite 7.](#)

<sup>\*)</sup> Touch-Empfindlichkeit und Dauer der Dauerlauf-Funktion einstellbar mit WimTec REMOTE → [siehe Seite 7.](#)



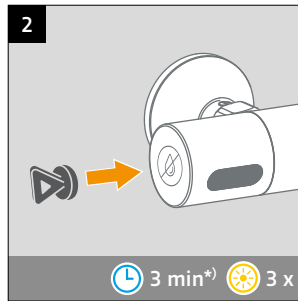
## Reinigungsstopp

Das Auslösen des Wasserflusses sowie automatischer Spülungen werden für die eingestellte Zeit gesperrt. Eine automatische Freispülung wird bei Bedarf nach dem Beenden des Reinigungsstopps nachgeholt.



### Aktivieren

Heranführen des Magnetstiftes an den Reinigungsstopp-Sensor. Nach 5 x Blinken der Kontroll-LED ist der Reinigungsstopp für 3 min\*) aktiviert. Während des Reinigungsstopps blinkt die Kontroll-LED 2 x alle 3 s (gelb).



### Beenden

Die Armatur geht 3 min\*) nach dem Aktivieren des Reinigungsstopps automatisch wieder in den Normalbetrieb über.

### Vorzeitiges Beenden

Zum vorzeitigen Beenden den Magnetstift erneut an den Reinigungsstopp-Sensor heranführen und verweilen. Nach 3 x Blinken der Kontroll-LED ist der Reinigungsstopp beendet und die Armatur befindet sich wieder im Normalbetrieb.

## Werkseinstellung

Reinigungsstopp: **Ein**

Dauer: **3 min**



**Einstellung** mit WimTec REMOTE → [siehe Seite 7.](#)

\*) Dauer der Reinigungsstopp-Funktion einstellbar mit WimTec REMOTE → [siehe Seite 7.](#)



## Intelligente Freispül-Automatik HyPlus

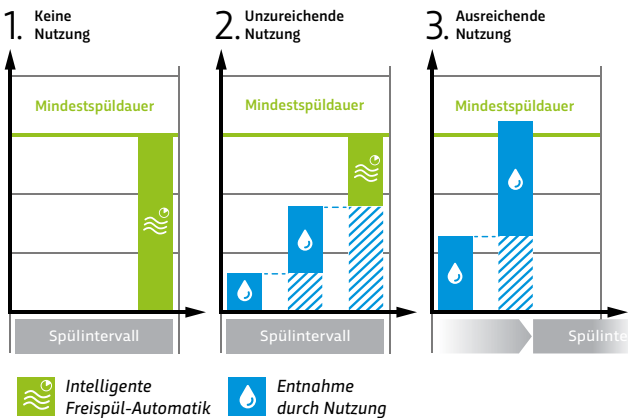
Bei Betriebsunterbrechung oder unzureichender Nutzung wird stagnierendes Wasser bedarfsgerecht ausgespült, um das Wachstum von Krankheitserregern wie Legionellen zu hemmen.

### Spülintervall

Gibt die Zeit zwischen den automatischen Freispülungen an.

### Mindestspüldauer

Gibt die erforderliche Spüldauer für einen vollständigen Wasseraustausch an.



## Werkseinstellung

Intelligente

Freispül-Automatik: **Ein**

Spülintervall: **12 h**

Mindestspüldauer: **30 s**



**Einstellung** mit WimTec

REMOTE → [siehe Seite 7](#).

### 1. Keine Nutzung

Die Freispülung erfolgt für die gesamte Mindestspüldauer.

### 2. Unzureichende Nutzung

Getätigte Wasserentnahmen werden während eines Spülintervalls von der Armatur aufsummiert. Die Freispülung erfolgt nur für die verbleibende Restspülzeit.

### 3. Ausreichende Nutzung

Es findet keine Freispülung statt und das Spülintervall beginnt mit der letzten Entnahme.



## Tägliche Sperrzeit

Gibt ein tägliches Zeitfenster (z.B. von 22:00 Uhr bis 06:00 Uhr) an, in dem alle automatischen Spülungen gesperrt sind. Eine automatische Freispülung wird bei Bedarf nach Ende der Sperrzeit nachgeholt.

## Werkseinstellung

Tägliche Sperrzeit: **Aus**



**Einstellung** mit WimTec

REMOTE → [siehe Seite 7](#).



## Maximallaufzeit

Gibt die Sicherheit, dass der Wasserfluss nach Ablauf der eingestellten Zeit stoppt, auch wenn sich ein Gegenstand oder Benutzer im Erfassungsbereich des Infrarot-Sensors befindet.

## Werkseinstellung

Maximallaufzeit: **1 min**



**Einstellung** mit WimTec  
REMOTE → [siehe Seite 7](#).



## Nachlaufzeit

Der Wasserfluss stoppt beim Verlassen des Sensorbereiches nach Ablauf der eingestellten Zeit.

Kurze Nachlaufzeit: **sparsam**

Lange Nachlaufzeit: **komfortabel**

## Werkseinstellung

Nachlaufzeit: **2 s**



**Einstellung** mit WimTec  
REMOTE → [siehe Seite 7](#).



**HINWEIS:** Wenn die Armatur unbeabsichtigt abschaltet, wird empfohlen, die Nachlaufzeit zu verlängern.

Bei Durchlaufthermen kann eine verlängerte Nachlaufzeit eingestellt werden, um die Anzahl der Zündvorgänge zu minimieren.



## Sensor-Reichweite

Gibt den maximalen Erfassungsbereich des Infrarot-Sensors beim Ein- und Abschalten an. Durch das Aktivieren der automatischen Reichweitenreduktion wird bei einer dauerhaften Erkennung die Reichweite automatisch reduziert.



**HINWEIS:** Bei Erhöhung der maximalen Abschalt-Reichweite über 35 cm reduziert sich die Batterielebensdauer bis auf die Hälfte!

## Werkseinstellung

Sensor-Reichweite:

- Maximale Reichweite: **30 cm**
- Automatische Reichweitenreduktion: **Ein**

- Maximale Abschalt-Reichweite: **35 cm**

- Automatische Reichweitenreduktion: **Ein**



**Einstellung** mit WimTec  
REMOTE → [siehe Seite 7](#).



## Touch-Empfindlichkeit

Gibt die Empfindlichkeit der Infrarot-Sensortaste an (1 = hoch, 5 = gering).

## Werkseinstellung

Touch-Empfindlichkeit

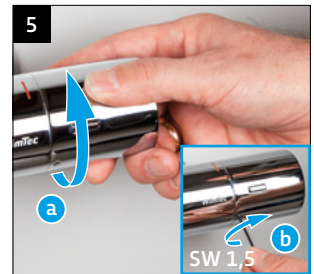
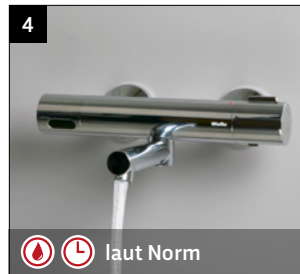
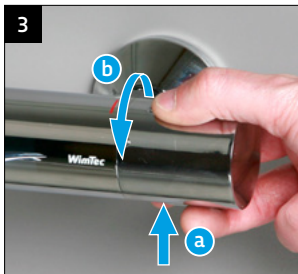
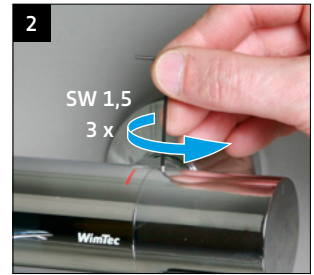
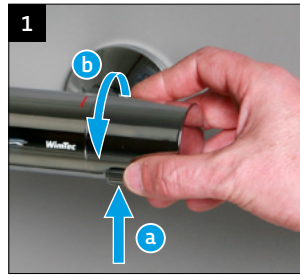
- Stufe: **3**



**Einstellung** mit WimTec  
REMOTE → [siehe Seite 7](#).



**HINWEIS:** Um eine normgerechte thermische Desinfektion durchführen zu können, ist es empfehlenswert, mittels WimTec REMOTE die Dauerlauf-Funktion zu aktivieren und die Maximallaufzeit auf 15 min einzustellen → [siehe Seite 7](#).







1. a) Entriegelungsknopf zum Aufheben der Temperatursperre drücken und b) nach unten bis zum Anschlag drehen.
2. Mit Inbusschlüssel (SW 1,5) Wurmsschraube lockern (ca. 3 Umdrehungen).
3. a) Erneut den Entriegelungsknopf drücken und b) den Thermostatgriff wieder bis zum Anschlag nach unten drehen.
4. Dauerlauf aktivieren → [siehe Seite 15](#).
5. Nach Durchführung der thermischen Desinfektion Wasserfluss stoppen, a) Thermostatgriff wieder nach oben drehen und b) Wurmsschraube leicht anziehen (ca. 3 Umdrehungen).

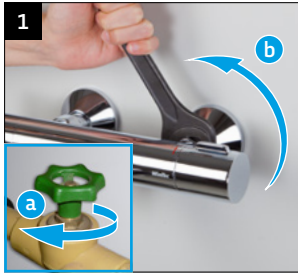


Infrarot-Sensortaste  
mit Kontroll-LED

Blinkcode	Bedeutung
	<b>alle 4 s</b> bei Inbetriebnahme, wenn kein Magnetventil angeschlossen ist
	Magnetventil wird geöffnet
	Magnetventil wird geschlossen
	<b>alle 4 s</b> Intelligente Freispül-Automatik aktiv
	<b>alle 3 s</b> Reinigungsstopp aktiv
	<b>jede s</b> Spülstopp aktiv
	<b>alle 2 s</b> Niedriger Batteriestand. <b>Batterien wechseln!</b>
	<b>alle 4 s</b> Batterien leer, Armatur außer Funktion. <b>Batterien wechseln!</b>

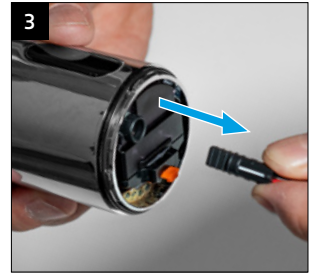
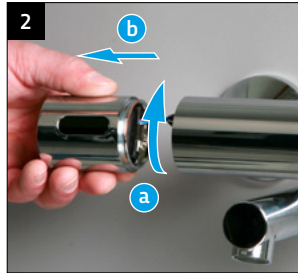
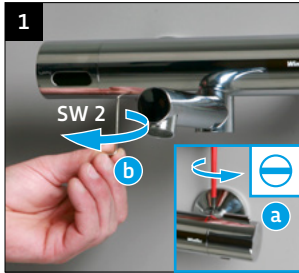
Störung	Ursache	Behebung
Wasser läuft nicht	 LED blinkt 1 x alle 4 s Batterien sind leer	Batterien tauschen → <a href="#">siehe Seite 25.</a>
	 LED blinkt 2 x alle 3 s Reinigungsstopp aktiviert	Reinigungsstopp beenden → <a href="#">siehe Seite 16.</a>
	Inbetriebnahme fehlerhaft	Aktivierung des Elektronikmoduls mittels Magnetstift → <a href="#">siehe Seite 10.</a>
	 Spülstopp aktiv	Gegenstand im Sensorbereich entfernen oder bei kleinem Waschbecken die Reichweite reduzieren → <a href="#">siehe Seite 19.</a>
	kein Wasser	Wasserzuleitung/Armaturenabsperrung überprüfen/öffnen.
	Magnetventil verschmutzt oder defekt	Magnetventil reinigen oder tauschen → <a href="#">siehe Seite 26.</a>
	Batterien defekt oder falsch eingesetzt	Batterien richtig einsetzen, ggf. tauschen → <a href="#">siehe Seite 25.</a>
	Elektronikmodul defekt	Elektronikmodul tauschen → <a href="#">siehe Seite 27.</a>
Wasser schaltet ab	Maximallaufzeit erreicht	Einstellungen mit WimTec REMOTE → <a href="#">siehe Seite 7.</a>
Wasser läuft ohne Benutzer	Objekt im Erfassungsbereich	Objekt entfernen.
	Dauerlauf aktiv	Dauerlauf beenden → <a href="#">siehe Seite 15.</a>
	 Intelligente Freispül-Automatik aktiv	Dauer der Freispülung abwarten, ggf. Einstellungen vornehmen → <a href="#">siehe Seite 7.</a>
	zu kleines Waschbecken	Reichweite reduzieren → <a href="#">siehe Seite 19.</a>
	Magnetventil verschmutzt	Magnetventil reinigen oder tauschen → <a href="#">siehe Seite 26.</a>
	Elektronikmodul defekt	Elektronikmodul tauschen → <a href="#">siehe Seite 27.</a>
Durchfluss zu gering	Strahlregler verschmutzt	Strahlregler reinigen oder tauschen
	Vorfilter verschmutzt	Vorfilter reinigen oder tauschen → <a href="#">siehe Seite 23.</a>
	Magnetventil verschmutzt	Magnetventil reinigen oder tauschen → <a href="#">siehe Seite 26.</a>
	Versorgungsdruck zu niedrig	Wasserzuleitung, Vorabsperrungen und Vorfilter sowie Versorgungsdruck prüfen.
Wassertemperatur nicht korrekt	kein Kalt-/Warmwasser	Wasserzuleitung, Vorabsperrungen und Vorfilter überprüfen.
	Rückflussverhinderer fehlt oder defekt	Rückflussverhinderer reinigen oder tauschen → <a href="#">siehe Seite 23.</a>

## Vorfilter/Rückflussverhinderer reinigen | tauschen



1. **a)** Wasserzuleitung absperren und **b)** Armatur aus S-Anschlüsse gegen den Uhrzeigersinn abschrauben (SW 30).
2. Vorfilter entnehmen und reinigen/ersetzen.
3. Ggf. Sicherungsring entfernen, Rückflussverhinderer mit Spitzzange entnehmen und reinigen/ersetzen. Armatur mit Vorfilter aufsetzen und im Uhrzeigersinn mit S-Anschlüsse verschrauben (SW 30). Wasserzuleitung öffnen.

## Allgemein gültige Arbeitsschritte | Sensorhaube abnehmen



1. a) Beide Vorabsperren schließen und b) Sicherungsschraube auf der Unterseite der Sensorhaube mit Inbusschlüssel (SW 2) lockern (ca. 3 Umdrehungen).
2. a) Sensorhaube nach oben drehen und b) seitlich abziehen.
3. Magnetventil Kabel abstecken und gewünschte Wartungsschritte durchführen:

Batterien tauschen → [siehe Seite 25.](#)

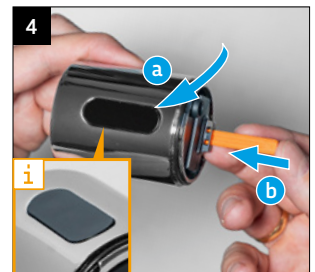
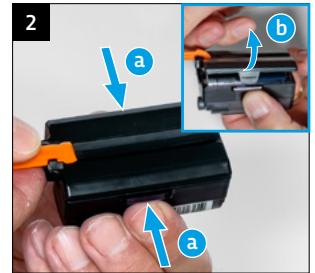
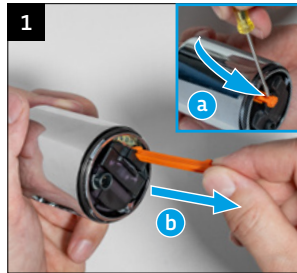
Magnetventil reinigen oder tauschen → [siehe Seite 26.](#)

Elektronikmodul tauschen → [siehe Seite 27.](#)

## Batterien tauschen



Sensorhaube abnehmen  
→ [siehe Seite 24.](#)



**HINWEIS:** Bei niedrigem Batteriestand blinkt die Kontroll-LED alle 4 s einmal - es ist keine Auslösung möglich! Die Armatur geht erst nach dem Batteriewechsel wieder in den Normalbetrieb über!



**ACHTUNG:** Beim Berühren der Sensortaste nach dem Batteriewechsel wird der Wasserfluss aktiviert!

1. a) Orangen Klemmstift aus der Verankerung nehmen und b) bis zum Anschlag herausziehen. Anschließend mit dem Klemmstift das Elektronikmodul aus der Sensorhaube entnehmen.
2. a) Die beiden Klammern links und rechts am Elektronikmodul drücken und b) den Deckel abnehmen.
3. Batterien einlegen (auf +/- Polarität achten) und Deckel wieder am Elektronikmodul anbringen.
4. a) Das Elektronikmodul in die Sensorhaube einsetzen.  
**HINWEIS:** Das Sensorfenster muss mit der Sensorhaube bündig abschließen. b) Anschließend den Klemmstift bis zum Anschlag einschieben.

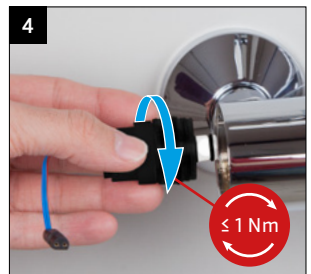
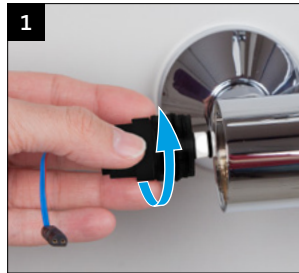
Sensorhaube montieren → [siehe Seite 28.](#)

## Magnetventil reinigen | tauschen



Sensorhaube abnehmen

→ [siehe Seite 24.](#)



1. Ventil mit der Hand ausschrauben.
2. Ventilfilter unter fließendem Wasser reinigen (evt. weiche Bürste verwenden), ggf. Ventil tauschen.
3. O-Ring mit Trinkwasser geeignetem Sanitärschmierstoff einstreichen.
4. Ventil vorsichtig mit der Hand einschrauben.

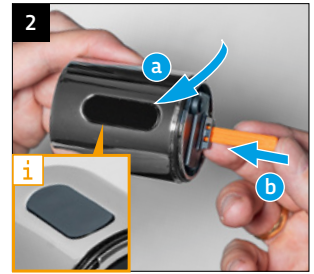
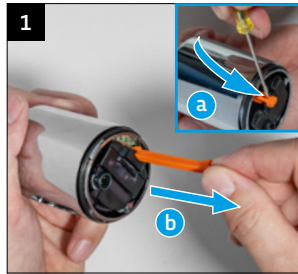
**!** ACHTUNG: max. 1 Nm Einschraub-Drehmoment!

Sensorhaube montieren → [siehe Seite 28.](#)

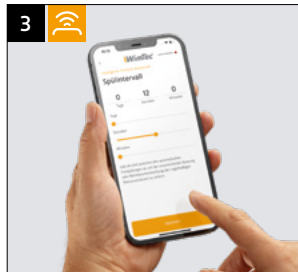
## Elektronikmodul tauschen



Sensorhaube abnehmen  
→ [siehe Seite 24.](#)



Sensorhaube montieren  
→ [siehe Seite 28.](#)

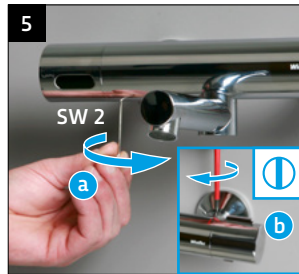
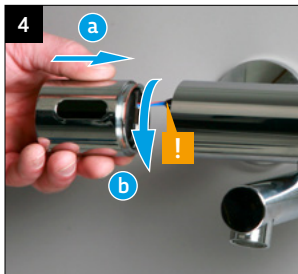
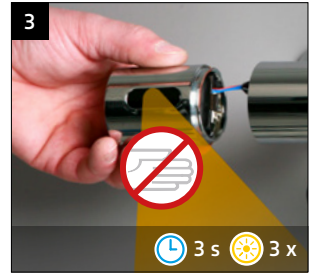
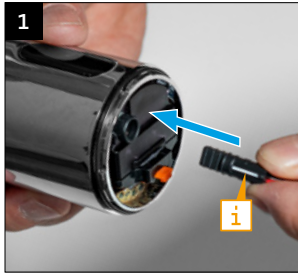


1. a) Orangen Klemmstift aus der Verankerung nehmen und b) bis zum Anschlag herausziehen. Anschließend mit dem Klemmstift das Elektronikmodul aus der Sensorhaube entnehmen.
2. a) Neues Elektronikmodul in die Sensorhaube einsetzen.  
**HINWEIS:** Das Sensorfenster muss mit der Sensorhaube bündig abschließen. b) Anschließend den Klemmstift bis zum Anschlag einschieben.

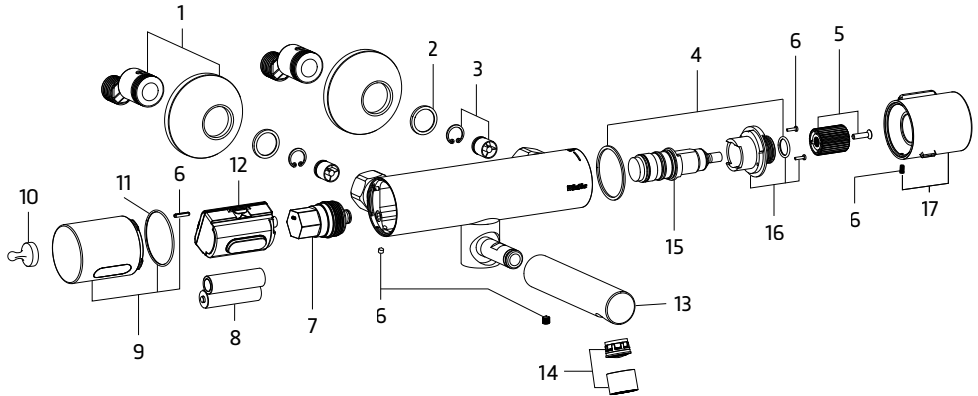
**Sensorhaube montieren** → [siehe Seite 28.](#)

3. Gewünschte Einstellungen mit WimTec REMOTE vornehmen  
→ [siehe Seite 7.](#)

## Allgemein gültige Arbeitsschritte | Sensorhaube montieren



1. Magnetventil-Kabel anstecken.  
i **HINWEIS:** Steckermarkierung beachten!
2. **AKTIVIERUNG:** Nur erforderlich bei Austausch des Elektronikmoduls! Zur Erstinbetriebnahme den Magnetstift kurz an das seitlich angebrachte Symbol halten (5 x Blinken der Kontroll-LED).
3. Nach der Magnetventilerkennung wird ein automatischer Reichweitenabgleich durchgeführt. **Dabei darf sich kein Gegenstand oder Benutzer im Sensorbereich befinden.** Nach ca. 3 s blinkt die Kontroll-LED 3 x.
4. a) Sensorhaube (Sensorfenster leicht nach oben geneigt) aufsetzen und b) nach unten bis zum Anschlag drehen.  
! **ACHTUNG:** Kabel nicht einklemmen!
5. a) Sicherungsschraube handfest anziehen und b) die beiden Vorabsperungen vollständig öffnen. Danach ist die Armatur wieder betriebsbereit.



Nr.	Bezeichnung	Art.Nr.
1	S-Anschluss-Set abschraubbar (2 Stk.)	109 702
2	Vorfilter 3/4" (2 Stk.)	126 051
3	Rückflussverhinderer inkl. Sicherungsring (jeweils 2 Stk.)	126 150
4	Gleitring-Set	126 068
5	Thermostat Adapter	120 547
6	Schraubenset ECOSAN	126 129
7	Magnetventil 6 V	128 833
8	Batterie-Set Alkali 1,5 V (6 Stk.)	138 764
9	Sensorhaube ohne Sichtfenster, inkl. O-Ring und Anschlagstift	140 293

Nr.	Bezeichnung	Art.Nr.
10	Magnetstift	124 385
11	O-Ring (2 Stk.)	131 505
12	Elektronik-Modul HyPlus	140 330
13	Auslauf 136 mm Auslauf 90 mm	126 143 126 136
14	Strahlregler HyPlus	124 569
15	Thermostat	125 993
16	Thermostathalter ECOSAN	126 112
17	Thermostatgriff inkl. Befestigungsschraube	127 867





[www.wimtec.com](http://www.wimtec.com)



Entsorgungsinformationen finden Sie unter:  
[www.wimtec.com/umweltschutz](http://www.wimtec.com/umweltschutz)

**WimTec Sanitärprodukte GmbH**

p: Freidegg 50, 3325 Ferschnitz

t: +43 7473 5000

e: [office@wimtec.com](mailto:office@wimtec.com)

i: [www.wimtec.com](http://www.wimtec.com)