

WimTec[®] MULTI 2 **HyPlus**



DE

Montage- und Bedienungsanleitung

Allgemeine Hinweise

Diese Anleitung ist gültig für folgende Produkte:

WimTec MULTI 2 - **HyPlus** 230 V Art.Nr. 133 561, 133 578, 133 585
 WimTec MULTI 2 - **HyPlus** 9 V Art.Nr. 133 899, 133 905, 133 912

WimTec MULTI 2 - **HyPlus** 230 V Lieferumfang:

Frontplatte mit integrierter Elektronik, integriertem Sicherheitstrafo, Magnetventil, Montagerahmen und Befestigungsmaterial.

WimTec MULTI 2 - **HyPlus** 9 V Lieferumfang:

Frontplatte mit integrierter Elektronik und Sensor, Batteriemodul inkl. 9 V Batterie, Magnetventil, Montagerahmen und Befestigungsmaterial.



PFLEGEHINWEISE:

Damit Sie jahrelange Freude mit dieser hochwertigen Armatur haben, empfehlen wir Ihnen, folgende Punkte bei der Reinigung und Pflege zu beachten:

- milde, seifenhaltige Reinigungsmittel verwenden
- keine kratzenden, scheuernden oder säurehaltigen Reinigungs- oder Desinfektionsmittel verwenden
- nur mit weichem Schwamm oder Tuch behandeln
- nicht mit direktem Wasserstrahl, Hochdruckreiniger oder Dampfstrahlgeräten reinigen



Es gelten die „Allgemeinen Installationsbedingungen“ unter www.wimtec.com.

WICHTIGE INSTALLATIONSHINWEISE:

Die Montage und Installation darf nur durch einen konzessionierten Fachbetrieb, gemäß DIN 1988, ÖVE/ÖNORM E 8001 sowie VDE 0100 Teil 701 erfolgen.

Die Netzleitung ist über einen 2-poligen Hauptschalter mit mindestens 3 mm Kontaktöffnung zu führen und mit maximal 6 A abzusichern!

Bei der Planung und Errichtung von Sanitäreinrichtungen sind die entsprechenden örtlichen, nationalen und internationalen Normen und Vorschriften zu beachten!

Inhaltsverzeichnis

	Seite
Pflegehinweise	2
Technische Daten	4
Maße	5
Legende	6
Funktionseinstellung	7
Einstellregler	7
Dip-Schalter	7
WimTec REMOTE - Einstellen, Steuern und Auslesen	8
Montage	9
Funktionsbeschreibung	13
Spülabbruch	13
Vorspülung	14
Intelligente Freispül-Automatik	15
Mindestspüldauer	16
Stadion-Modus	16
LED-Signale	17
Fehleranalyse	18
Wartung Service	19
Ersatzteile	22

Technische Daten

WimTec MULTI 2 - 230 V:

Betriebsspannung:	230 V 50 Hz
Leistungsaufnahme:	ca. 3 VA

WimTec MULTI 2 - 9 V:

Batterie:	9 V Alkali 6LR22 oder 6LF22, optional 6 V Lithium CR-P2
Batterielebensdauer:	9 V Alkali - ca. 100.000 Auslösungen (max. 2 Jahre) 6 V Lithium - ca. 200.000 Auslösungen (max. 4 Jahre)

Intelligente

Freispül-Automatik:	aktivierbar, Spülintervall: nach 0,5 h bis 24 h, Bedarfsgerechte Mindestspüldauer: 15 s oder 30 s im eingestellten Spülintervall, max. Spüleistung bei Nichtbenutzung 576 l/Tag
---------------------	---

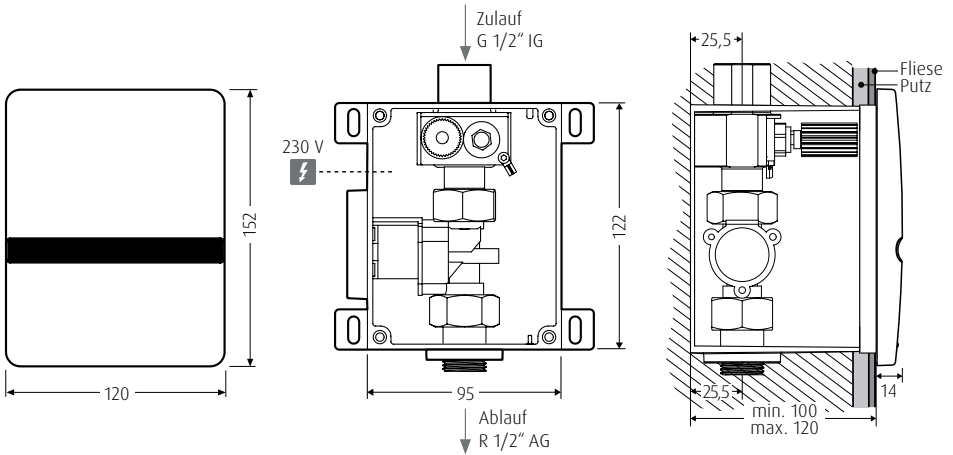
Ansprechbereich:	von 30 cm bis 70 cm einstellbar
Vorspülung:	aktivierbar, 1 s nach 5 min Nichtbenutzung
Hauptspülung:	1 s bis 15 s einstellbar
Stadion-Modus:	aktivierbar, ab drei Benutzungen innerhalb von 1,5 min erfolgt die Spülung minütlich
Fließdruck:	0,8 bis 5 bar
Statischer Druck:	max. 10 bar
Durchflussmenge:	gemäß EN 15091
Wasserzulauf:	G 1/2" IG
Wasserablauf:	R 1/2" AG

Werkstoff:

Frontplatte:	Kunststoff
--------------	------------

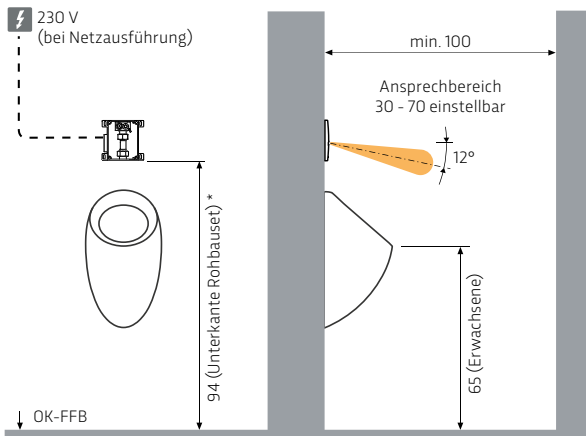
Maße

Abmessungen in mm



Montage:

Maße in cm



ACHTUNG

Die Funktionsweise kann durch eine reflektierende Oberfläche auf der gegenüberliegenden Wand beeinträchtigt werden.

Bei 230 V Netzbetrieb
Elektro-Leerverrohrung vorsehen.

Spannungsversorgung:

2 x 0,5 mm² - 1,5 mm²
max. 100 m Gesamtkabellänge

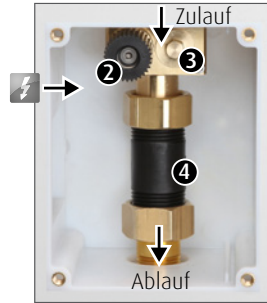
* Bei Urinalen mit Deckel ist darauf zu achten, dass der geöffnete Deckel nicht in die Urinalsteuerung ragt.

Legende

Frontplatte:

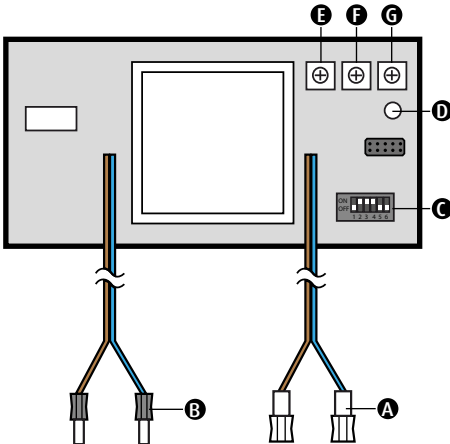


WimTec Rohbausatz U2:



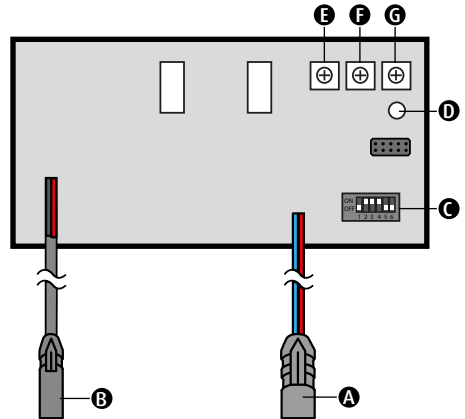
- 1 Infrarot-Sensor mit Kontroll-LED
- 2 Absperrventil
- 3 Schmutzsieb-abdeckung
- 4 Durchspülrohr

Elektronikmodul MULTI 2 - 230 V:



- A Anschluss Magnetventil
230 V – Magnetventil 24 V
9 V – Magnetventil 6 V
- B Anschluss Spannungsversorgung
9 V oder 230 V
- C DIP-Schalter zum Einstellen der Funktionen

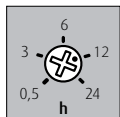
Elektronikmodul MULTI 2 - 9 V:



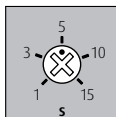
- D LED zur Statusanzeige
- E Intervall-Regler
- F Hauptspülzeit-Regler
- G Reichweiten-Regler

Funktionseinstellung

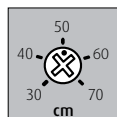
Einstellregler:



E. Intervall-Regler
für die Freispül-Automatik,
12 h voreingestellt
(0,5 h bis 24 h einstellbar).



F. Hauptspülzeit-Regler
für die Dauer der Haupt-
spülung, 5 s voreingestellt
(1 s bis 15 s einstellbar)



G. Reichweiten-Regler
für den Ansprechbereich,
50 cm voreingestellt
(30 cm bis 70 cm einstellbar).

! *Generell gilt:*



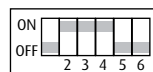
*Gegen den Uhrzeigersinn
zum Reduzieren. Im Uhr-
zeigersinn zum Erhöhen.*

! *Hinweis:*

*Mit dem WimTec REMOTE Infrarot-Tablet
können alle Einstellungen wertgenau und
stufenlos angepasst werden (siehe Seite 8).*

C. Dip-Schalter:

Funktions-Aktivierung - Dip-Schalter 1 - 6:



Dip-Schalter	Funktion	Werkseinstellung	Beschreibung
1	-	-	-
2	Spülabbruch	ON	Seite 13
3	Vorspülung	ON	Seite 14
4	Intelligente Freispül-Automatik	ON	Seite 15
5	Mindestspüldauer (ON = 30 s OFF = 15 s)	OFF	Seite 16
6	Stadion-Modus	OFF	Seite 16

WimTec REMOTE - Einstellen, Steuern und Auslesen



Mit WimTec REMOTE können ohne Öffnen der Armatur Einstellungen vorgenommen, Funktionen gesteuert oder Geräteinformationen ausgelesen werden.

WimTec REMOTE Infrarot-Tablet (Art.Nr. 128 673)

Vorkonfiguriertes Komplettsset bestehend aus: Android Tablet, REMOTE App, REMOTE Infrarot-Modul und REMOTE Datenkabel für Armaturen ohne Sensor.

WimTec REMOTE App

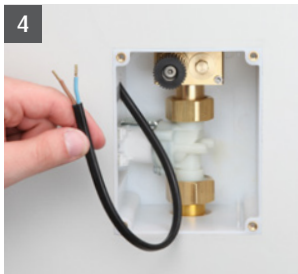
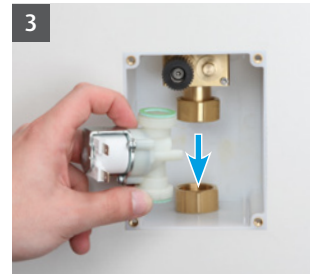
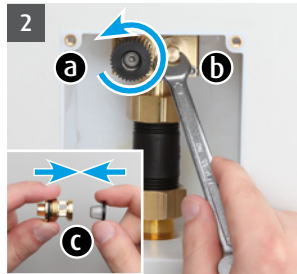
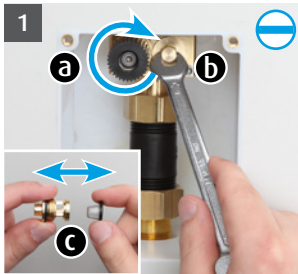
Nutzen Sie die Vorteile von WimTec REMOTE auf Ihrem eigenen Mobilgerät. Zur Kommunikation zwischen der Armatur und der App ist das WimTec REMOTE Infrarot-Modul (Art.Nr. 139 273) erforderlich.



Armaturen-Einstellungen

Gerätebezeichnung:	individuell definierbar
PIN-Code Schutz:	aktivierbar
Freispül-Automatik:	aktivierbar
- Spülintervall:	30 min bis 7 d
- Mindestspüldauer:	10 s bis 10 min
Tägliche Sperrzeit von automatischen Spülungen:	aktivierbar, von 00:00 Uhr bis 23:59 Uhr
Sensor-Reichweite:	30 cm bis 70 cm
Mindestverweilzeit:	1 s bis 5 s
Vorspülung:	aktivierbar
- Dauer:	0,5 s bis 5 s
- Aktivierungszeit:	0 min bis 30 min
Hauptspülung:	1 s bis 30 s
Spülabbruch:	aktivierbar
Stadion-Modus:	aktivierbar
Spüleleistung bei Nichtbenutzung:	ca. 0,7 l bis 1.920 l/Tag

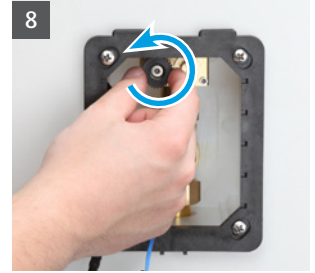
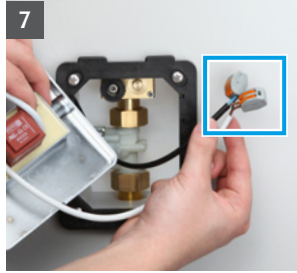
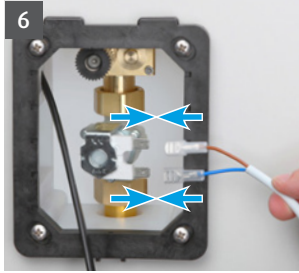
Montage - 230 V Netzversion



ACHTUNG!
 Folgende Schritte unbedingt in beschriebener Reihenfolge ausführen!

1. **a** Vorabspernung schließen.
b Schmutzsieb-Abdeckung öffnen.
c Schmutzsieb entfernen, Schmutzsieb-Abdeckung wieder einsetzen.
2. **a** Vorabspernung öffnen und Leitung durchspülen, danach Vorabspernung wieder schließen.
b Schmutzsieb-Abdeckung öffnen.
c Schmutzsieb und Schmutzsieb-Abdeckung wieder einsetzen.
3. Magnetventil mit Dichtungen einsetzen.
Flussrichtung beachten!
4. Kabel (3 x 0,75 mm² - 1,5 mm²) für die Spannungsversorgung (230 V) in das Rohbausset einziehen.
5. Montagerahmen ausrichten und festschrauben.

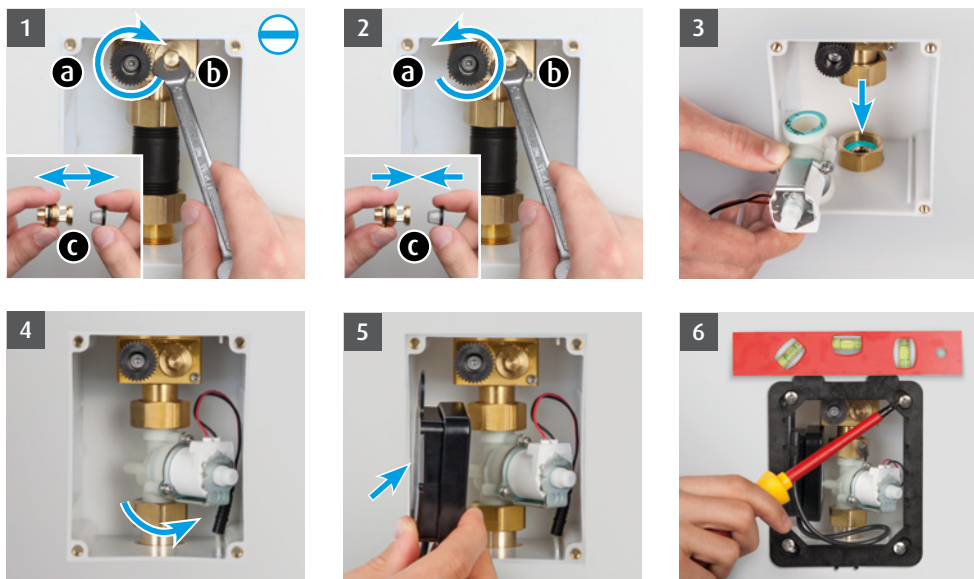
Montage - 230 V Netzversion



ACHTUNG!
Folgende Schritte unbedingt in beschriebener Reihenfolge ausführen!

6. Magnetventil mit Elektronikmodul verbinden.
7. Versorgungskabel mit Elektronikmodul verbinden und Spannungszufuhr aktivieren.
8. Vorabspernung öffnen.
9. Falls erforderlich Einstellungen am Elektronikmodul ändern (siehe Seite 7).
10. Frontplatte aufsetzen - Funktionsprüfung durchführen.
11. Mit Schraube von unten sichern.

Montage - 9 V Batterieversion

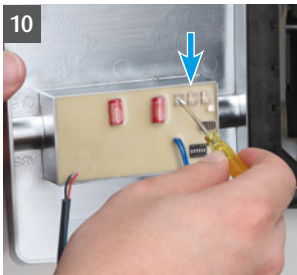
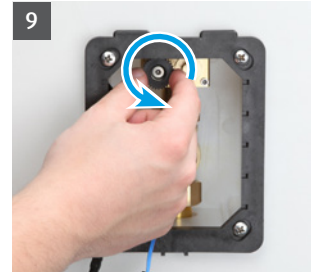
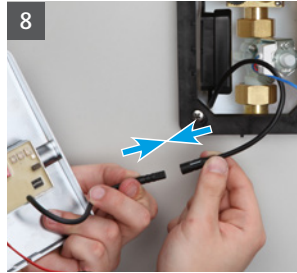
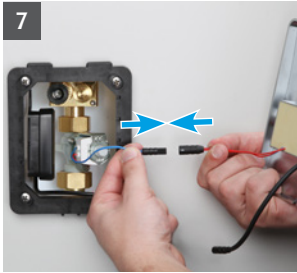


1. **a** Vorabspernung schließen.
b Schmutzsieb-Abdeckung öffnen.
c Schmutzsieb entfernen, Schmutzsieb-Abdeckung wieder einsetzen.
2. **a** Vorabspernung öffnen und Leitung durchspülen, danach Vorabspernung wieder schließen.
b Schmutzsieb-Abdeckung öffnen.
c Schmutzsieb und Schmutzsieb-Abdeckung wieder einsetzen.
3. Magnetventil mit Dichtungen einsetzen.
Flussrichtung beachten!
4. Magnetventil schräg stellen.
5. Batteriemodul in das Rohbauset einsetzen.
6. Montagerahmen ausrichten und festschrauben.



ACHTUNG!
 Folgende Schritte unbedingt in beschriebener Reihenfolge ausführen!

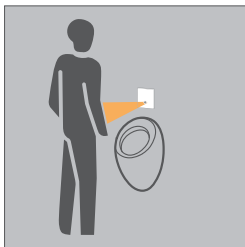
Montage - 9 V Batterieversion



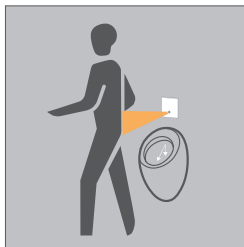
ACHTUNG!
Folgende Schritte unbedingt in beschriebener Reihenfolge ausführen!

7. Magnetventil mit Elektronikmodul verbinden.
8. Batteriemodul mit Elektronikmodul verbinden (Sicherheitsschließimpuls beim Magnetventil erfolgt).
9. Vorabspernung öffnen.
10. Falls erforderlich Einstellungen am Elektronikmodul ändern (siehe Seite 7).
11. Frontplatte aufsetzen - Funktionsprüfung durchführen. Für den korrekten Sitz der Frontplatte auf Schrägstellung des Magnetventils achten (siehe Seite 11).
12. Mit Schraube von unten sichern.

Funktionsbeschreibung

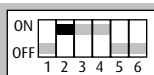


Mindestverweilzeit
von 4 s



Hauptspülung
für 1 bis 15 s einstellbar
(Hauptspülzeit-Regler
siehe Seite 7)

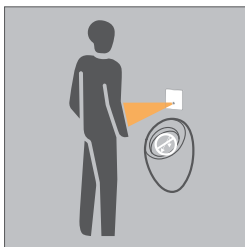
Spülabbruch: Dip-Schalter 2



Tritt ein Benutzer während einer Spülung vor das Urinal, wird die Spülung gestoppt, sodass das Urinal sofort ungestört benutzt werden kann.

Stellung „ON“ = Spülabbruch aktiviert (voreingestellt).

Stellung „OFF“ = Spülabbruch deaktiviert.



Spülabbruch aktiv

Die Spülung wird sofort abgebrochen, wenn der Benutzer für mind 1 s in den Aktivbereich tritt.

Verlässt der Benutzer nun innerhalb der Mindestverweilzeit (4 s) den Aktivbereich, wird nach 1 min eine Spülung ausgelöst.

! ACHTUNG!

Kein Spülabbruch, wenn der Stadion-Modus aktiv ist.

(Ab 3 Benutzungen innerhalb 1,5 min / Dip-Schalter 6 = ON)

Funktionsbeschreibung

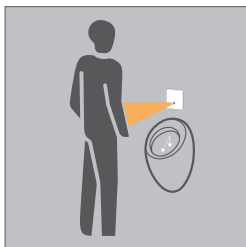
Verspülung: Dip-Schalter 3



Durch das Benutzen des Urinals wird das Ausspülen des Urins verbessert.

Stellung „ON“ =erspülung aktiviert (voreingestellt).

Stellung „OFF“ =erspülung deaktiviert.

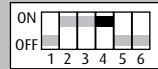


Verspülung aktiv

Bedarfsabhängigeerspülung für 1 s, wenn das Urinal länger als 5 min nicht benutzt wurde.

Funktionsbeschreibung

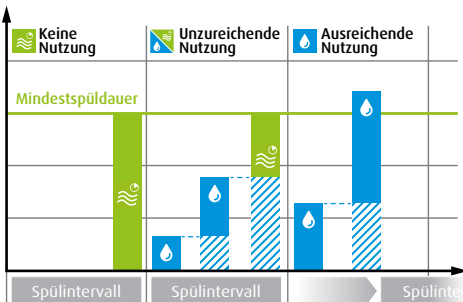
Intelligente Freispül-Automatik: Dip-Schalter 4



Dient zum bedarfsgerechten Freispülen der Wasserleitungen, um Stagnationswasser bei unzureichender Nutzung oder Betriebsunterbrechung zu vermeiden.

Stellung „ON“ = Intelligente Freispül-Automatik aktiviert (voreingestellt).

Stellung „OFF“ = Intelligente Freispül-Automatik deaktiviert.



- Entnahme durch Nutzung
- Freispülung Mischwasser

Spülintervall

Gibt die Zeit zwischen den automatischen Freispülungen an. Einstellbar von 0,5 bis 24 h über den Intervall-Regler (siehe Seite 7). Mit WimTec REMOTE einstellbar von 0,5 h bis 7 d.

Mindestspüldauer

Gibt die Mindestspülzeit im eingestellten Spülintervall an. Einstellbar von 15 s oder 30 s über den DIP-Schalter 5 (siehe Seite 7). Mit WimTec REMOTE einstellbar von 10 s bis 10 min.

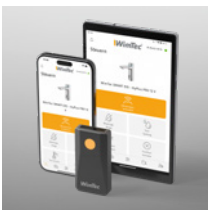
Intelligente Freispül-Automatik

Keine Nutzung + Unzureichende Nutzung

Wird die Armatur während eines Spülintervalls nicht für die eingestellte Mindestspüldauer benutzt, wird eine automatische Spülung für die verbleibende Dauer ausgelöst.

Ausreichende Nutzung

Bei ausreichender Nutzung wird keine automatische Spülung durchgeführt, das Spülintervall beginnt von Neuem.



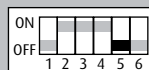
Tägliche Sperrzeit

Durch das Festlegen einer Sperrzeit kann eine automatische Freispülung z.B. während der Nachtruhe verhindert werden. Einstellbar von 00:00 bis 23:59 Uhr mittels WimTec REMOTE, siehe Seite 8.

Funktionsbeschreibung

Mindestspüldauer:

Dip-Schalter 5



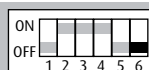
Legt die Mindestspüldauer der automatischen Freispülung fest.

Stellung „ON“ = Mindestspüldauer beträgt 30 s.

Stellung „OFF“ = Mindestspüldauer beträgt 15 s (voreingestellt).

Stadion-Modus:

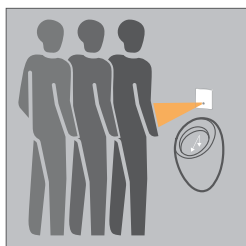
Dip-Schalter 6



Bei häufiger Benutzung wechselt die Steuerung in den Stadion-Modus um Wasser zu sparen.

Stellung „ON“ = Stadion-Modus aktiviert.

Stellung „OFF“ = Stadion-Modus deaktiviert (voreingestellt).



Stadion-Modus

Ab drei Benutzungen innerhalb von 1,5 min erfolgt die Spülung minütlich.










Wird das Urinal für mind. 1 min nicht benützt, wechselt die Steuerung wieder in den Normalbetrieb.

LED-Signale





Infrarot-Sensor
mit Kontroll-LED

Beschreibung der Signal-Typen:

Blinkcode	Bedeutung
 alle 4 s	bei Inbetriebnahme, wenn kein Magnetventil angeschlossen ist (9 V Batterieversion)
	Magnetventil wird geöffnet
	Magnetventil wird geschlossen
	Magnetventil wird geöffnet (bei Einstellungen mittels WimTec REMOTE)
	Magnetventil wird geschlossen (bei Einstellungen mittels WimTec REMOTE)
 alle 2 s	Zeigt niedrigen Batterie-Ladestand bei Benutzung an. Batterie wechseln!
 alle 4 s	Batterie wechseln! Niedriger Batterie-Ladestand, keine Funktion
  alle 4 s	Freispülung aktiv

Fehleranalyse

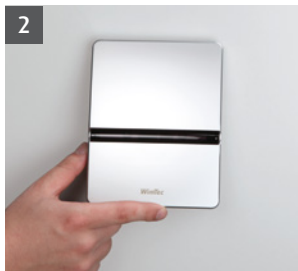
Störung		Ursache	Behebung
Keine Spülung		LED blinkt 1 x alle 4 s Batterie ist leer	Batterie tauschen
		Batterie falsch eingelegt	Polarität der Batterie überprüfen
		Aktivierter Spülabbruch	Tritt ein Benutzer während einer Spülung vor das Urinal, wird die Spülung gestoppt, ggf. Spülabbruch deaktivieren (siehe Seite 13)
		Stadion-Modus aktiv	Ab drei Benutzungen innerhalb von 1,5 min erfolgt die Spülung minütlich, ggf. Stadion-Modus deaktivieren (siehe Seite 16)
		kein Wasser	Wasserzuleitung/Armaturenabsperrung überprüfen/öffnen
		Magnetventil verschmutzt oder defekt	Magnetventil reinigen oder tauschen
		Elektronikmodul defekt	Elektronikmodul tauschen
Spülung ohne Benutzer		Objekt im Ansprechbereich	Objekt entfernen
		Intelligente Freispül-Automatik aktiv	Dauer der Freispülung abwarten, ggf. Einstellungen vornehmen (siehe Seite 7)
		Magnetventil verschmutzt	Magnetventil reinigen oder tauschen
		Elektronikmodul defekt	Elektronikmodul tauschen
Zu geringe Spülmenge		Magnetventil verschmutzt	Magnetventil reinigen oder tauschen
		Versorgungsdruck zu niedrig	Wasserzuleitung/Armaturenabsperrung überprüfen/öffnen, Versorgungsdruck prüfen

Wartung | Service

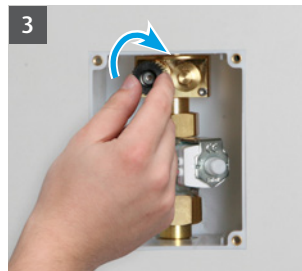
Allgemein gültige Arbeitsschritte für Wartung/Service



1 Stromversorgung trennen.
Sicherungsschraube lösen.

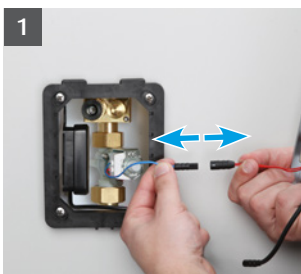


2 Frontplatte abheben.

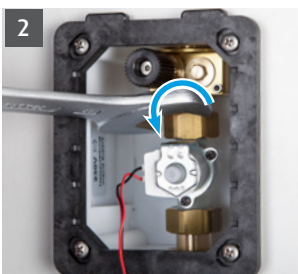


3 Vorabspernung schließen.

Magnetventil reinigen | tauschen



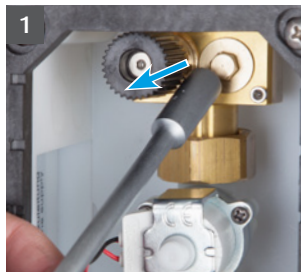
1 Magnetventil abstecken.



2 Anschlussverschraubung lösen und Magnetventil entnehmen. Neues Magnetventil einsetzen. Anschließend weiter Montage durchführen (**siehe Seite 11**).

Wartung | Service

Schmutzsieb reinigen/tauschen

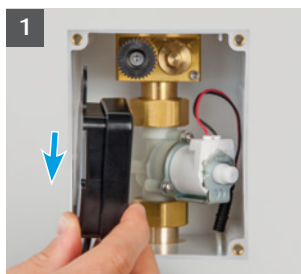


Schmutzsieb-Abdeckung mit Steckschlüsse SW 10 lockern und vorsichtig herausziehen.



Schmutzsieb herausnehmen und unter fließendem Wasser reinigen oder ggf. tauschen. Anschließend Montage durchführen (**siehe Seite 10**).

Batterie tauschen



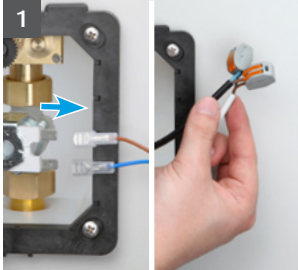
Batteriemodul abstecken.



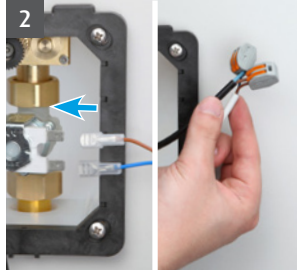
Batteriemodul öffnen.
Batterie einsetzen
9 V Alkali 6LR22 oder 6LF22
optional 6 V Lithium CR-P2.
Auf Polarität achten!

Wartung | Service

Elektronikmodul tauschen - 230 V Netzversion



Magnetventil und Spannungsversorgung vom Elektronikmodul trennen.

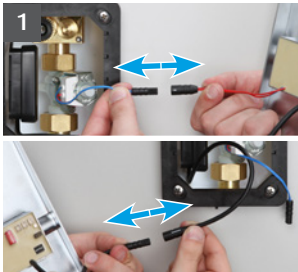


Steckverbindungen bei neuem Elektronikmodul wiederherstellen.

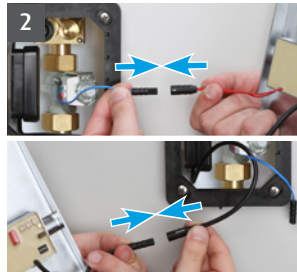


Gewünschte Funktionseinstellungen am Elektronikmodul vornehmen (**siehe Seite 7**). Anschließend weitere Montage durchführen (**siehe Seite 10**).

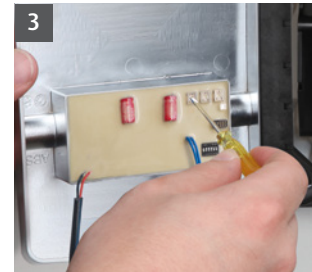
Elektronikmodul tauschen - 9 V Batterieversion



Magnetventil und Batteriemodul vom Elektronikmodul trennen.

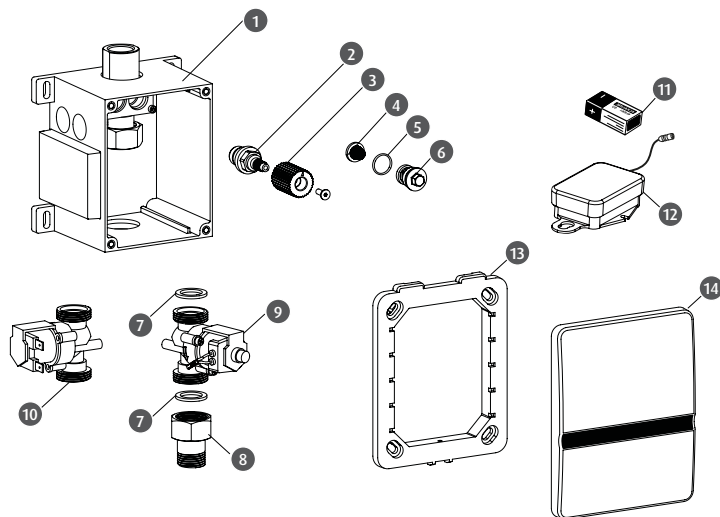


Steckverbindungen bei neuem Elektronikmodul wiederherstellen.



Gewünschte Funktionseinstellungen am Elektronikmodul vornehmen (**siehe Seite 7**). Anschließend weitere Montage durchführen (**siehe Seite 12**).

Ersatzteile



Nr.	Beschreibung	Art.Nr.
1	WimTec Rohbauset U2	121 629
2	Sanitäröberteil	123 562
3	Thermostat Adapter	120 547
4	Schmutzsieb	119 770
5	O-Ring	122 695
6	Schmutzsieb-Abdeckung (inkl. O-Ring)	122 701
7	Dichtung 3/4" (5 Stk.)	222 074
8	Anschlussverschraubung	221 053
9	Magnetventil 1/2" 6 V für Batterieversion	125 542
10	Magnetventil 1/2" 24 V für Netzversion	221 008
11	9 V Alkali Batterie	230 086

Nr.	Beschreibung	Art.Nr.
12	Batteriemodul	231 380
13	Montagerahmen	122 220
14	Frontplatte inkl. Elektronikmodul für 230 V Netzversion	
	Glanz chrom	133 929
	Matt chrom	133 936
	Weiß	133 943
	Frontplatte inkl. Elektronikmodul für 9 V Netzversion	
	Glanz chrom	133 950
	Matt chrom	133 967
	Weiß	133 974

www.wimtec.com



Entsorgungsinformationen finden Sie unter:
www.wimtec.com/umweltschutz

WimTec Sanitärprodukte GmbH

p: Freidegg 50, 3325 Ferschnitz, AUSTRIA

t: +43 7473 5000 **f:** DW - 500

e: office@wimtec.com **i:** www.wimtec.com