

**WimTec**<sup>®</sup> MULTI



DE

Montage- und Bedienungsanleitung

## Allgemeine Hinweise

---

### Diese Anleitung ist gültig für folgende Produkte:

WimTec MULTI 230 V

Art.Nr. 100 211, 100 204

WimTec MULTI 9 V

Art.Nr. 100 426, 100 419

### WimTec MULTI 230 V Lieferumfang:

Elektronikplatte mit integriertem Sicherheitstrafo, Montage-  
rahmen, Magnetventil, ohne Rohbauset

### WimTec MULTI 9 V Lieferumfang:

Elektronikplatte, Batteriemodul inkl. 9 V Batterie, Montage-  
rahmen, Magnetventil, ohne Rohbauset



### PFLEGEHINWEISE:

Damit Sie jahrelange Freude mit dieser hochwertigen Armatur haben, empfehlen wir Ihnen, folgende Punkte bei der Reinigung und Pflege zu beachten:

- milde, seifenhaltige Reinigungsmittel verwenden
- keine kratzenden, scheuernden oder säurehaltigen Reinigungs- oder Desinfektionsmittel verwenden
- nur mit weichem Schwamm oder Tuch behandeln
- keine Reinigung mit Dampfstrahlgeräten



### WICHTIGE INSTALLATIONSHINWEISE:

Die Montage und Installation darf nur durch einen konzessionierten Fachbetrieb, gemäß DIN 1988, ÖVE/ÖNORM E 8001 sowie VDE 0100 Teil 701 erfolgen.

Die Netzzuleitung ist über einen 2-poligen Hauptschalter mit mindestens 3 mm Kontaktöffnung zu führen und mit maximal 6 A abzusichern!

**Es gelten die „Allgemeinen Installationsbedingungen“ unter [www.wimtec.com](http://www.wimtec.com).**

Bei der Planung und Errichtung von Sanitäranlagen sind die entsprechenden örtlichen, nationalen und internationalen Normen und Vorschriften zu beachten!

# Inhaltsverzeichnis

---

	Seite
<b>Allgemeine Hinweise</b> .....	2
<b>Technische Daten</b> .....	4
<b>Maße</b> .....	5
<b>Legende</b> .....	6
<b>Funktionseinstellung</b> .....	7
Einstellregler .....	7
Dip-Schalter .....	7
<b>Montage</b> .....	8
<b>Funktionsbeschreibung</b> .....	12
Spülabbruch .....	12
Vorspülung .....	13
Freispül-Automatik .....	14
Freispül-Dauer .....	15
Stadion-Modus .....	15
<b>LED-Signale</b> .....	16
<b>Fehleranalyse</b> .....	17
<b>Wartung   Service</b> .....	18
<b>Ersatzteile</b> .....	20

---

## Technische Daten

---

### WimTec MULTI - 230 V:

Betriebsspannung:	230 V 50 Hz
Leistungsaufnahme:	ca. 3 VA

---

### WimTec MULTI - 9 V:

Batterie:	9 V Alkali 6LR22 oder 6LF22, optional 6 V Lithium CR-P2
Batterielebensdauer:	9 V Alkali – ca. 100.000 Auslösungen (max. 2 Jahre) 6 V Lithium – ca. 200.000 Auslösungen (max. 4 Jahre)

---

Freispül-Automatik:	aktivierbar, Spülintervall: 3 h bis 48 h nach letzter Nutzung Spüldauer: 10 s oder 20 s
---------------------	---

---

Ansprechbereich:	30 cm bis 70 cm einstellbar
Vorspülung:	aktivierbar, 1 s nach 5 min Nichtbenutzung
Hauptspülung:	1 s bis 15 s einstellbar
Stadion-Modus:	aktivierbar, ab drei Benutzungen innerhalb von 1,5 min erfolgt die Spülung minütlich
Fließdruck:	0,08 bis 0,5 MPa (0,8 bis 5 bar)
Statischer Druck:	max. 1 MPa (10 bar)
Durchflussmenge:	gemäß EN 15091
Wasserzulauf:	R 1/2" IG
Wasserablauf:	R 1/2" AG

---

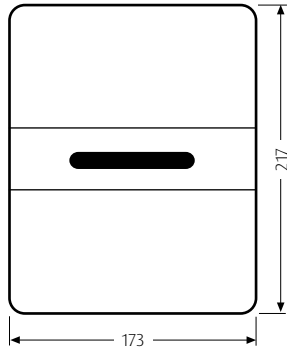
### Werkstoff:

Frontplatte:	Kunststoff
--------------	------------

---

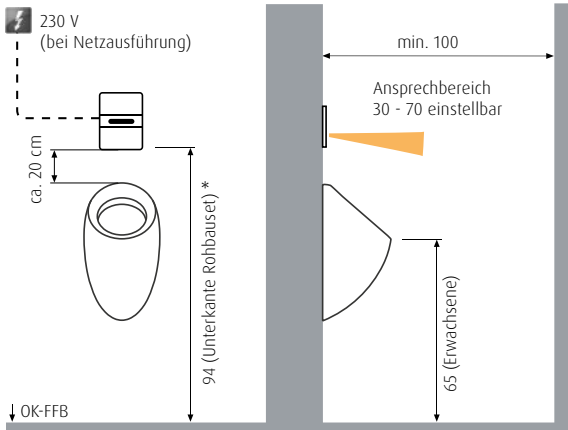
## Maße

Abmessungen in mm



## Montage:

Maße in cm



### ACHTUNG

Die Funktionsweise kann durch eine reflektierende Oberfläche auf der gegenüberliegenden Wand beeinträchtigt werden.

Bei 230 V Netzbetrieb  
Elektro-Leerverrohrung vorsehen.

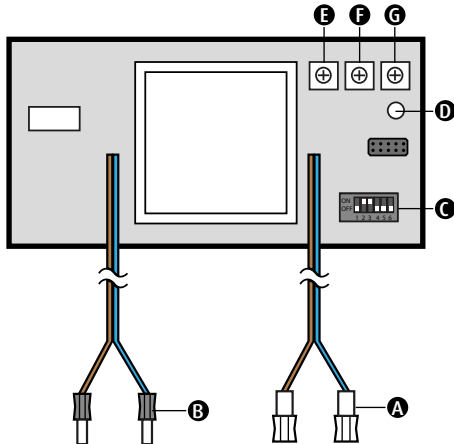
\* Bei Urinalen mit Deckel ist darauf zu achten, dass der geöffnete Deckel nicht in die Urinalsteuerung ragt.

## Legende

### Frontplatte:

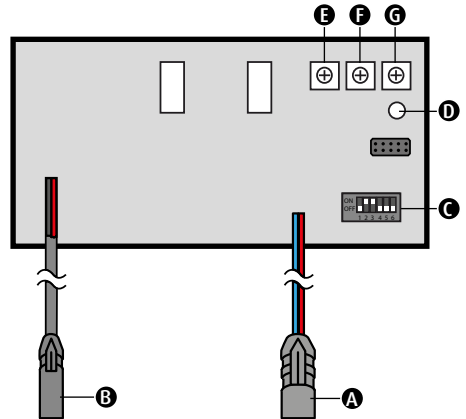


### Elektronikmodul MULTI - 230 V:



- A** Anschluss Magnetventil  
230 V – Magnetventil 24 V  
9 V – Magnetventil 6 V
- B** Anschluss Spannungsversorgung  
9 V oder 230 V
- C** DIP-Schalter zum Einstellen der Funktionen

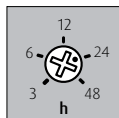
### Elektronikmodul MULTI - 9 V:



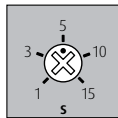
- D** LED zur Statusanzeige
- E** Intervall-Regler
- F** Hauptspülzeit-Regler
- G** Reichweiten-Regler

## Funktionseinstellung

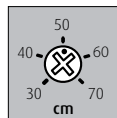
### Einstellregler:



**E. Intervall-Regler**  
für die Freispül-Automatik,  
24 h voreingestellt  
(3 h bis 48 h einstellbar).



**F. Hauptspülzeit-Regler**  
für die Dauer der Haupt-  
spülung, 5 s voreingestellt  
(1 s bis 15 s einstellbar)



**G. Reichweiten-Regler**  
für den Ansprechbereich,  
50 cm voreingestellt  
(30 cm bis 70 cm einstellbar).

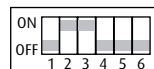
**!** Generell gilt:



*Gegen den Uhrzeigersinn  
zum Reduzieren. Im Uhr-  
zeigersinn zum Erhöhen.*

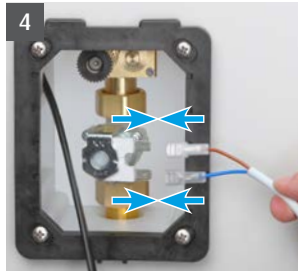
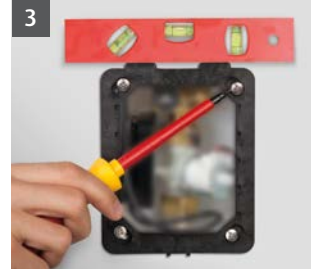
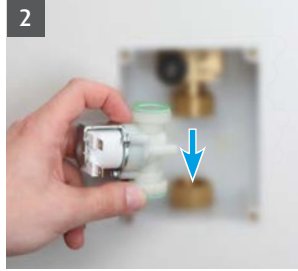
### C. Dip-Schalter:

#### Funktions-Aktivierung - Dip-Schalter 1 - 6:



Dip-Schalter	Funktion	Werkseinstellung	Beschreibung
1	-	OFF	
2	Spülabbruch	ON	Seite 12
3	Vorspülung	ON	Seite 13
4	Freispül-Automatik	OFF	Seite 14
5	Freispül-Dauer (ON = 20 s   <b>OFF = 10 s</b> )	OFF	Seite 15
6	Stadion-Modus	OFF	Seite 15

## Montage - 230 V Netzversion



**ACHTUNG!**  
Folgende Schritte unbedingt  
in beschriebener Reihen-  
folge ausführen!

1. Wasserleitung absperrn.
2. Magnetventil mit Dichtungen einsetzen (Flussrichtung beachten!).
3. Montagerahmen ausrichten und mit den 4 beiliegenden Schrauben befestigen (M5 x 40 mm). Dabei auf die Kabelverbindungen achten und die Kabel nicht quetschen.
4. Magnetventil mit Elektronikmodul verbinden.
5. Versorgungskabel mit Elektronikmodul verbinden und Spannungszufuhr aktivieren.

## Montage - 230 V Netzversion

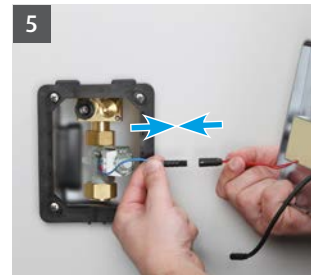
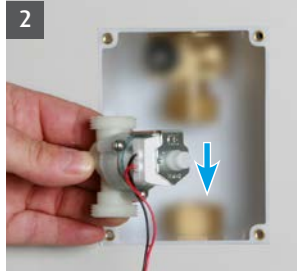


6. Falls erforderlich, Einstellungen am Elektronikmodul ändern (siehe Seite 7).
7. Funktionstest durchführen.
  - a Wasserzuleitung öffnen.
  - b Spülung auslösen (Hand mind. 4 s vor den Infrarot-Sensor halten).
  - c Dichtheit von Magnetventil überprüfen.
8. Frontplatte aufsetzen.
9. Mit Schraube von unten sichern.



**ACHTUNG!**  
 Folgende Schritte unbedingt  
 in beschriebener Reihen-  
 folge ausführen!

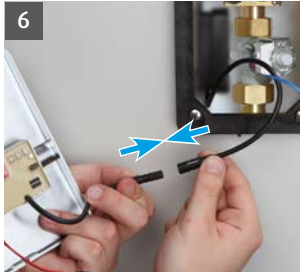
## Montage - 9 V Batterieversion



**ACHTUNG!**  
 Folgende Schritte unbedingt  
 in beschriebener Reihen-  
 folge ausführen!

1. Wasserleitung absperrn.
2. Magnetventil mit Dichtungen einsetzen (Flussrichtung beachten!).
3. Batteriemodul in Rohbauset einschieben.
4. Montagerrahmen ausrichten und mit den 4 beiliegenden Schrauben befestigen (M5 x 40 mm). Dabei auf die Kabelverbindungen achten und die Kabel nicht quetschen.
5. Magnetventil mit Elektronikmodul verbinden.

## Montage - 9 V Batterieversion

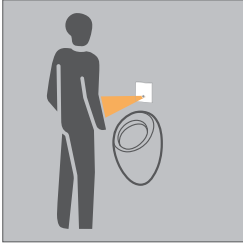


6. Batteriemodul mit Elektronikmodul verbinden (Sicherheitsschließimpuls beim Magnetventil erfolgt).
7. Falls erforderlich, Einstellungen am Elektronikmodul ändern (siehe Seite 7).
8. Funktionstest durchführen.
  - a Wasserzuleitung öffnen.
  - b Spülung auslösen (Hand mind. 4 s vor den Infrarot-Sensor halten).
  - c Dichtheit von Magnetventil überprüfen.
9. Frontplatte aufsetzen.
10. Mit Schraube von unten sichern.

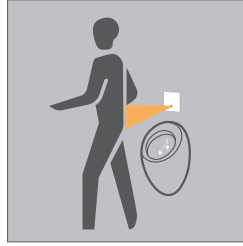


**ACHTUNG!**  
Folgende Schritte unbedingt  
in beschriebener Reihen-  
folge ausführen!

## Funktionsbeschreibung

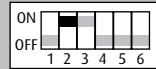


**Mindestverweilzeit**  
von 4 s



**Hauptspülung**  
für 1 bis 15 s einstellbar  
(Hauptspülzeit-Regler  
siehe Seite 7)

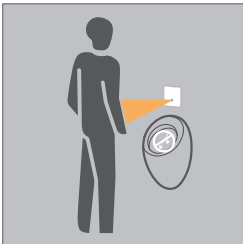
### Spülabbruch: Dip-Schalter 2



Tritt ein Benutzer während einer Spülung vor das Urinal, wird die Spülung gestoppt, sodass das Urinal sofort ungestört benutzt werden kann.

**Stellung „ON“** = Spülabbruch aktiviert (voreingestellt).

**Stellung „OFF“** = Spülabbruch deaktiviert.



### Spülabbruch aktiv

Die Spülung wird sofort abgebrochen, wenn der Benutzer für mind 1 s in den Aktivbereich tritt.

Verlässt der Benutzer nun innerhalb der Mindestverweilzeit (4 s) den Aktivbereich, wird nach 1 min eine Spülung ausgelöst.



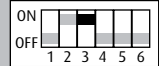
### ACHTUNG!

Kein Spülabbruch, wenn der Stadion-Modus aktiv ist.

(Ab 3 Benutzungen innerhalb 1,5 min / Dip-Schalter 6 = ON)

## Funktionsbeschreibung

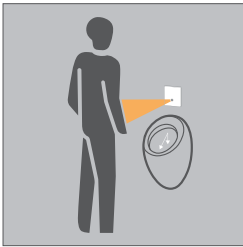
### Verspülung: Dip-Schalter 3



Durch das Benetzen des Urinals wird das Ausspülen des Urins verbessert.

**Stellung „ON“** =erspülung aktiviert (voreingestellt).

**Stellung „OFF“** =erspülung deaktiviert.



### Verspülung aktiv

Bedarfsabhängigeerspülung für 1 s, wenn das Urinal länger als 5 min nicht benutzt wurde.

## Funktionsbeschreibung

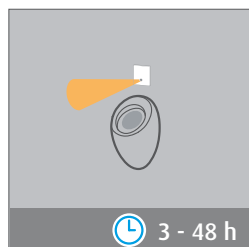
### Freispül-Automatik: Dip-Schalter 4



Dient zum Freispülen der Wasserzuleitungen, um einen unkontrollierten Anstieg der Bakterienzahl bei längerer Nichtbenutzung zu vermeiden. Zusätzlich wird der Geruchsverschluss wieder hergestellt.

**Stellung „ON“** = Freispül-Automatik aktiviert.

**Stellung „OFF“** = Freispül-Automatik deaktiviert (voreingestellt).



**Zum Einstellen wie folgt vorgehen:**

#### 1. Zeit-Intervall festlegen

Gibt die Zeit zwischen den automatischen Freispülungen an. Einstellbar von 3 bis 48 h (24 h voreingestellt) über den Intervall-Regler (siehe Seite 7).

#### 2. Freispül-Dauer festlegen

Gibt die Spüldauer der automatischen Freispülung an. Einstellbar für 10 s oder 20 s (10 s voreingestellt) am DIP-Schalter 5 (siehe Seite 15).



#### 3. Freispül-Automatik

Wird die Armatur für die eingestellte Zeit nicht benutzt, wird eine automatische Spülung ausgelöst.

## Funktionsbeschreibung

### Freispül-Dauer: Dip-Schalter 5



Legt die Mindestspüldauer der automatischen Freispülung fest.

**Stellung „ON“** = Mindestspüldauer beträgt 30 s.

**Stellung „OFF“** = Mindestspüldauer beträgt 15 s (voreingestellt).

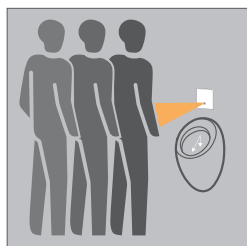
### Stadion-Modus: Dip-Schalter 6



Bei häufiger Benutzung wechselt die Steuerung in den Stadion-Modus um Wasser zu sparen.

**Stellung „ON“** = Stadion-Modus aktiviert.

**Stellung „OFF“** = Stadion-Modus deaktiviert (voreingestellt).



#### Stadion-Modus

Ab drei Benutzungen innerhalb von 1,5 min erfolgt die Spülung minütlich.

Wird das Urinal für mind. 1 min nicht benützt, wechselt die Steuerung wieder in den Normalbetrieb.

## LED-Signale

---




---



### Beschreibung der Signal-Typen:

---

Blinkcode	Bedeutung
☀ alle 4 s	bei Inbetriebnahme, wenn kein Magnetventil angeschlossen ist (9 V Batterieversion)
☀	Magnetventil wird geöffnet
☀☀	Magnetventil wird geschlossen
☀ alle 2 s	Zeigt niedrigen Batterie-Ladestand bei Benutzung an. <b>Batterie wechseln!</b>
☀ alle 4 s	<b>Batterie wechseln!</b> Niedriger Batterie-Ladestand, keine Funktion
☀☀ alle 4 s	Freispülung aktiv

---

## Fehleranalyse

Störung		Ursache	Behebung
<b>Keine Spülung</b>		LED blinkt 1 x alle 4 s Batterie ist leer	Batterie tauschen
		Batterie falsch eingelegt	Polarität der Batterie überprüfen
		Aktivierter Spülabbruch	Tritt ein Benutzer während einer Spülung vor das Urinal, wird die Spülung gestoppt, ggf. Spülabbruch deaktivieren (siehe Seite 12)
		Stadion-Modus aktiv	Ab drei Benutzungen innerhalb von 1,5 min erfolgt die Spülung minütlich, ggf. Stadion-Modus deaktivieren (siehe Seite 15)
		kein Wasser	Wasserzuleitung/Armaturenabsperrung überprüfen/öffnen
		Magnetventil verschmutzt oder defekt	Magnetventil reinigen oder tauschen
		Elektronikmodul defekt	Elektronikmodul tauschen
<b>Spülung ohne Benutzer</b>	 	Objekt im Ansprechbereich	Objekt entfernen
		Freispül-Automatik aktiv	Dauer der Freispülung abwarten, ggf. Einstellungen vornehmen (siehe Seite 14)
		Magnetventil verschmutzt	Magnetventil reinigen oder tauschen
		Elektronikmodul defekt	Elektronikmodul tauschen
<b>Zu geringe Spülmenge</b>		Magnetventil verschmutzt	Magnetventil reinigen oder tauschen
		Versorgungsdruck zu niedrig	Wasserzuleitung/Armaturenabsperrung überprüfen/öffnen, Versorgungsdruck prüfen

## Wartung | Service

## Allgemein gültige Arbeitsschritte für Wartung/Service



1 Wasserzuleitung absperren.



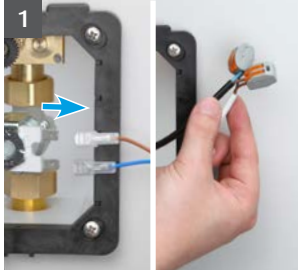
2 **Stromversorgung** trennen.  
Sicherungsschraube lösen.



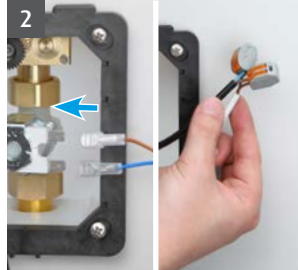
3 Frontplatte abheben.

## Wartung | Service

## Elektronikmodul tauschen - 230 V Netzversion



Magnetventil und Spannungsversorgung vom Elektronikmodul trennen.

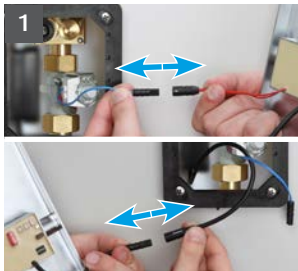


Steckverbindungen bei neuem Elektronikmodul wiederherstellen.

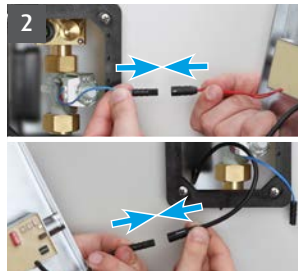


Gewünschte Funktionseinstellungen am Elektronikmodul vornehmen (**siehe Seite 7**). Anschließend weitere Montage durchführen (**siehe Seite 9**).

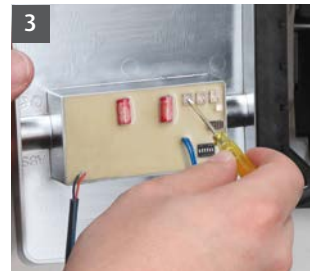
## Elektronikmodul tauschen - 9 V Batterieversion



Magnetventil und Batteriemodul vom Elektronikmodul trennen.

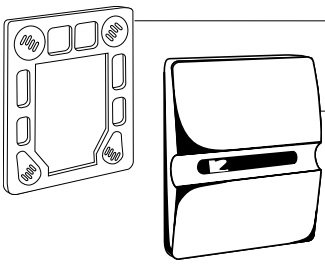

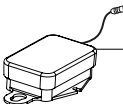
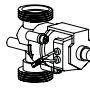
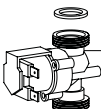


Steckverbindungen bei neuem Elektronikmodul wiederherstellen.



Gewünschte Funktionseinstellungen am Elektronikmodul vornehmen (**siehe Seite 7**). Anschließend weitere Montage durchführen (**siehe Seite 11**).

## Ersatzteile

	Nr.	Beschreibung	Art.Nr.
	1	Montagerahmen	408 980
	2	Elektronikplatte 230 V Matt chrom	100 273
		Elektronikplatte 230 V Weiß	100 266
		Elektronikplatte 9 V Matt chrom	102 468
Elektronikplatte 9 V Weiß		102 475	
	3	9 V Alkali Batterie	230 086
		4	Batteriemodul
		5	Magnetventil 6 V Batteriebetrieb
		6	Magnetventil 24 V DN 15 Netzbetrieb







[www.wimtec.com](http://www.wimtec.com)



Entsorgungsinformationen finden Sie unter:  
[www.wimtec.com/umweltschutz](http://www.wimtec.com/umweltschutz)

**WimTec Sanitärprodukte GmbH**

**p:** Freidegg 50, 3325 Ferschnitz, AUSTRIA

**t:** +43 7473 5000 **f:** DW - 500

**e:** [office@wimtec.com](mailto:office@wimtec.com) **i:** [www.wimtec.com](http://www.wimtec.com)