

WimTec® REMOTE

2. Generation



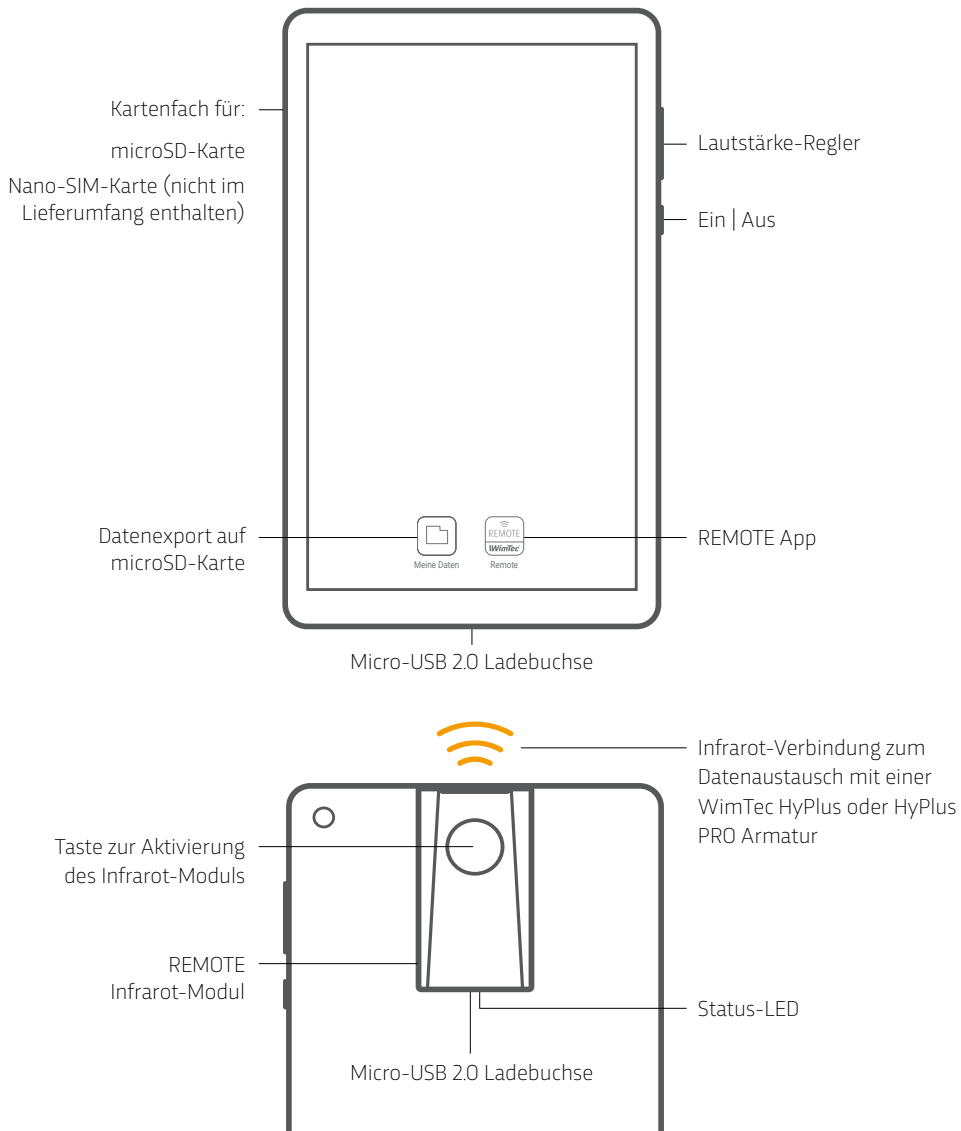
DE

Bedienungsanleitung

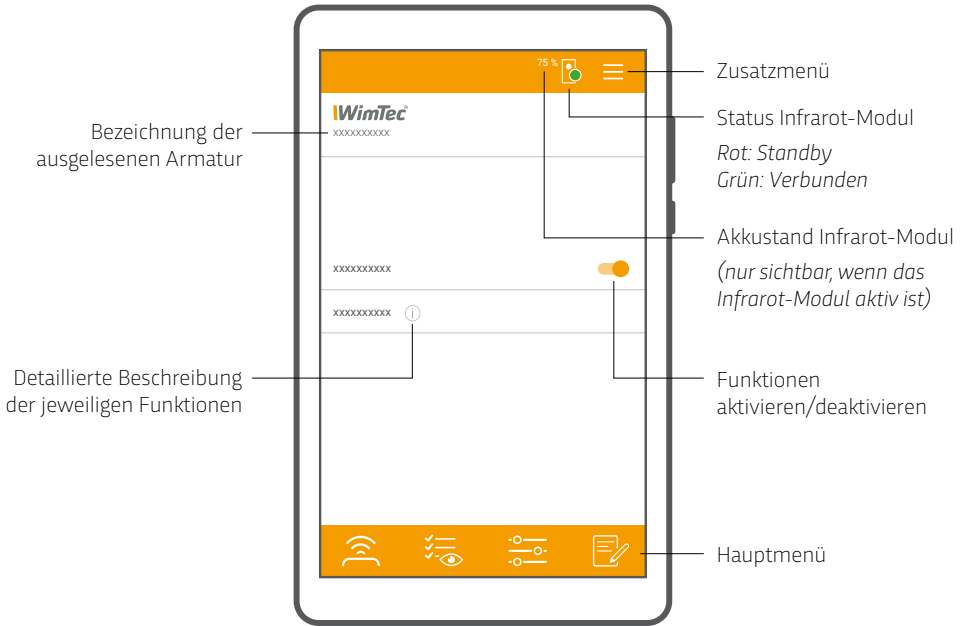
Inhalt

	Seite
Legende: WimTec REMOTE Tablet	4
WimTec REMOTE App: Menü und Bedienung	5
Erste Schritte	6
WimTec REMOTE App freischalten	7
WimTec REMOTE Infrarot-Modul	8
Mit Armatur verbinden / Daten übertragen	9
Daten-Export auf microSD-Karte	10
Daten-Export auf my.wimtec.com	12
Geteiltes Datenverzeichnis auf my.wimtec.com	13
Infrarot-Modul koppeln	14
Software-Update durchführen	15

Legende: WimTec REMOTE Tablet



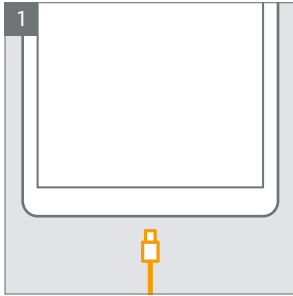
WimTec REMOTE App: Menü und Bedienung



Einstellungen übertragen

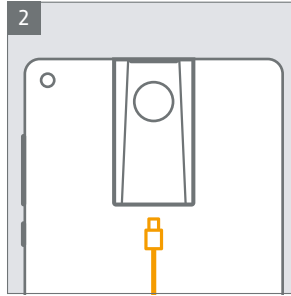
Zum Übertragen von Einstellungen oder Vorlagen auf eine Armatur muss im Menü „Einstellungen“ bzw. „Vorlagen“ der Button „Auf Armatur übertragen“ gedrückt werden. Die App führt durch die weiteren Schritte.

Erste Schritte



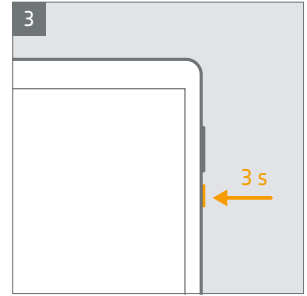
Tablet aufladen

Vor der ersten Verwendung das Tablet mit dem mitgelieferten Netzteil aufladen.



Infrarot-Modul aufladen

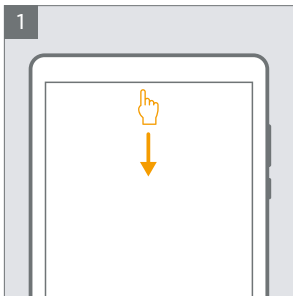
Vor der ersten Verwendung das Infrarot-Modul mit dem mitgelieferten Netzteil aufladen. Die **Kontroll-LED blinkt während dem Ladevorgang weiß** und **leuchtet grün bei 100 % Akku**.



Tablet einschalten

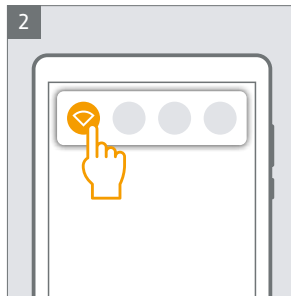
Ein | Aus Taste für **ca. 3 Sekunden** halten.

WLAN einrichten



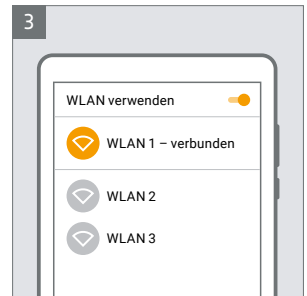
Statusleiste öffnen

Mit dem **Finger vom oberen Rand des Tablets herunterwischen**, um die Optionen zu öffnen.



WLAN Einstellungen öffnen

Halten Sie das **WLAN-Symbol gedrückt**, bis die Einstellungen geöffnet werden.



WLAN verbinden

Aktivieren Sie „**WLAN verwenden**“ rechts oben und wählen Sie das gewünschte WLAN aus. Geben Sie im nächsten Schritt ggf. das Passwort ein.

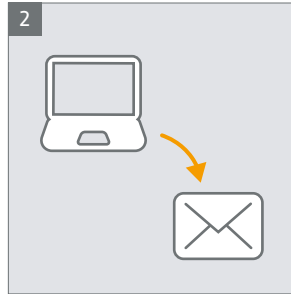
WimTec REMOTE App freischalten

1 my.wimtec.com

Zur Neu-Anmeldung

Neu-Anmeldung auf my.wimtec.com

Sofern Sie noch kein WimTec Benutzerkonto besitzen, füllen Sie das Formular auf my.wimtec.com unter dem Button „Neu-Anmeldung“ aus.



E-Mail bestätigen

Sie erhalten eine **E-Mail mit einem Bestätigungslink** (ggf. Spam-Ordner prüfen). **Klicken Sie auf den Link** um die Neu-Anmeldung abzuschließen.

3

Jetzt anmelden

Anmelden

Melden Sie sich auf my.wimtec.com mit Ihren Benutzerdaten an, die Sie zuvor bei der Neu-Anmeldung angegeben haben.

4

[my.wimtec](#)

Profil bearbeiten

Meine Downloads

[Mein REMOTE freischalten](#)

Abmelden

Menü REMOTE freischalten

Nach der Anmeldung erscheint im Hauptmenü der Menüpunkt „my.wimtec“. Klicken Sie in diesem Menü auf den Punkt „Mein REMOTE freischalten“.

5

Seriennummer

REMOTE freischalten

Geben Sie nun Ihre REMOTE Seriennummer ein (zu finden auf der Rückseite des REMOTE Infrarot-Moduls). **Ihr Freischaltcode wird automatisch generiert.**

6 REMOTE App

E-Mail

Freischaltcode

Freischaltcode eingeben

Geben Sie **in der REMOTE App** Ihre angegebene **E-Mail Adresse und den Freischaltcode ein** (auf korrekte Schreibweise achten). Den Anweisungen der App folgen.

WimTec REMOTE Infrarot-Modul

- 1 Laden:** Vor der ersten Verwendung und bei geringem Akkustand muss der Akku des Infrarot-Moduls mit dem mitgelieferten Ladekabel aufgeladen werden.
- 2 Aktivieren:** Nach 10 min Nichtbenutzung wechselt das Infrarot-Modul in den Standby-Modus, um die Akkulaufzeit möglichst hoch zu halten. Sobald man sich mit einer Armatur verbinden möchte, wird man von der App aufgefordert, einmal kurz den Taster in der Mitte des REMOTE Infrarot-Moduls zu drücken.
- 3 Status-LED:** Die Status-LED zeigt den Verbindungs- bzw. Ladezustand des Infrarot-Moduls an:



Taster auf dem Infrarot-Modul wurde gedrückt:

	Blinken	Verbindungsaufbau mit dem Tablet
	1 s Leuchten	Verbindung mit dem Tablet aufgebaut
	1 s Leuchten	Verbindung mit dem Tablet fehlgeschlagen

Kommunikation mit einer Armatur:

	Blinken	Datenübertragung läuft
	Blinken	Datenübertragung fehlgeschlagen

Akku:

	Blinken	Akku im Ladezustand
	Leuchten	Akku vollständig geladen
	3 x Blinken	Akkustand ist unter 15 %, Akku aufladen

Software-Update:

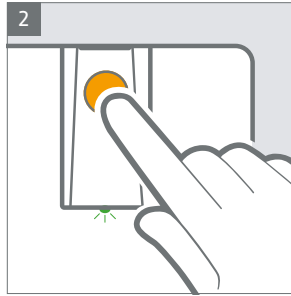
	Blinken	Während dem Infrarot-Modul Software-Update darf am Tablet und am Infrarot-Modul keine Veränderung vorgenommen werden.
--	---------	---

Mit Armatur verbinden / Daten übertragen



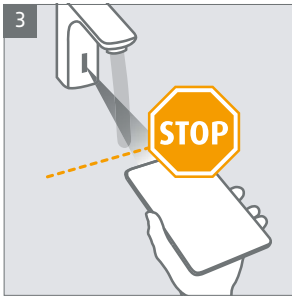
Vorgang über App starten

Um sich mit einer Armatur zu verbinden, klicken Sie in der App auf den Button „Armatur verbinden“.



Infrarot-Modul aktivieren

Sofern sich das Infrarot-Modul im Standby-Modus befindet, fordert die App auf, den Taster am Infrarot-Modul zu drücken. Die Kommunikation zwischen Infrarot-Modul und Tablet wird hergestellt.



Mit Armatur verbinden

Das Tablet im Abstand von 30 bis 50 cm gerade vor den Infrarotsensor der Armatur halten.

Achtung: Das Tablet nicht unter den Armaturenauslauf halten! Die Verbindung wird automatisch hergestellt.

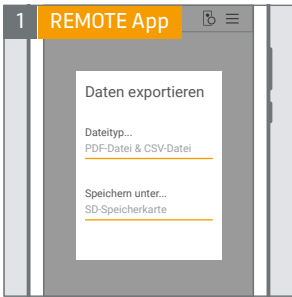


Datenübertragung

Das Tablet so lange im Abstand von 30 bis 50 cm gerade vor den Infrarotsensor halten, bis die Datenübertragung abgeschlossen ist.

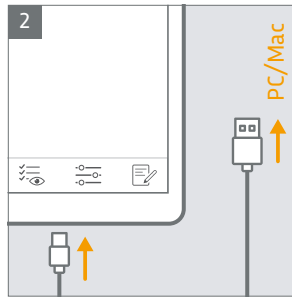
Daten-Export auf microSD-Karte

Vorlagen, Geräteinfo und Einstellungen können in der App als PDF- oder CSV-Datei gespeichert werden. Um die Daten auf die interne microSD-Karte zu speichern, muss als Speicherort „SD-Speicherkarte“ aus der Liste ausgewählt werden. Danach können Sie alle gespeicherten Daten bequem mittels USB-Kabel auf Ihren PC oder Mac übertragen.



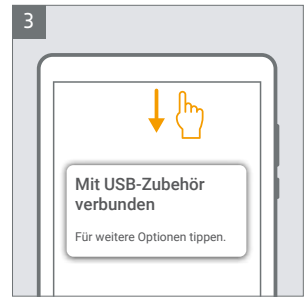
SD-Speicherkarte als Speicherort wählen

Beim **Exportieren von Daten oder Vorlagen** erscheint ein Fenster, in welchem der **Dateityp sowie der Speicherort festgelegt** werden kann. Um die Daten auf der internen microSD-Karte zu speichern muss diese aus der Liste ausgewählt werden.



Tablet und PC/Mac mittels USB-Kabel verbinden

Zum Übertragen der Daten kann das mitgelieferte **USB-Ladekabel vom Netzteil getrennt** werden, um eine **Verbindung zwischen Tablet und PC/Mac** herzustellen. Stecken Sie dazu den USB-Stecker auf einen freien USB-Port Ihres PC/Mac.



USB-Einstellungen in der Statusbar öffnen

Um eine Datenübertragung zwischen Tablet und PC/Mac herzustellen, müssen die **USB-Einstellungen am Tablet angepasst** werden. Nachdem eine Verbindung zwischen Tablet und PC/Mac mittels USB-Kabel hergestellt wurde, **wischen Sie mit dem Finger von oben nach unten**, um die Schnellzugriffe bzw. die Benachrichtigungsleiste zu öffnen und **klicken Sie auf die Benachrichtigung „Android System – Gerät wird über USB aufgeladen“**

4

GERÄT, DAS DIE USB-VERBINDUNG
STEUERT Dieses GerätVERWENDUNGSZWECK FÜR USB-
VERBINDUNG Dateiübertragung

5

- Dateiname CSV
- Dateiname PDF
- Dateiname Vorlage

...

USB-Einstellungen anpassen

Wählen Sie in den USB-Einstellungen die folgende Punkte aus, um die Dateiübertragung starten zu können:

Gerät, das die USB-Verbindung steuert: **Dieses Gerät**

Verwendungszweck für USB-Verbindung: **Dateiübertragung**

Daten weiterverarbeiten

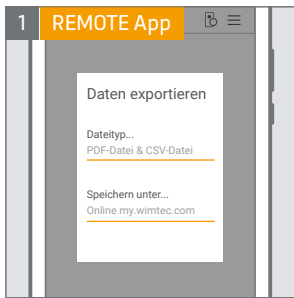
Die Daten werden auf der SD-Karte unter folgendem Pfad gespeichert:
„SD-Karte/Android/data/com.wimtec.remote/files/Meine Daten“

PC: Das Tablet wird als externes Speichermedium erkannt. Im oben genannten Pfad sind alle Daten gespeichert und können von dort auf einen beliebigen Speicherort am PC kopiert werden.

Mac: Mit einem externen Dienstprogramm zum Verbinden/Datenaustausch mit Android Geräten (z.B. Android File Transfer) lassen sich die Daten zwischen Tablet und Mac beliebig austauschen.

Daten-Export auf my.wimtec.com

Wird beim Exportieren von Daten der „WimTec Onlinespeicher“ ausgewählt, werden die Daten online in den persönlichen Benutzerbereich auf my.wimtec.com exportiert. So können alle Daten bequem über die Onlineplattform heruntergeladen und weiterverarbeitet werden.



WimTec Onlinespeicher

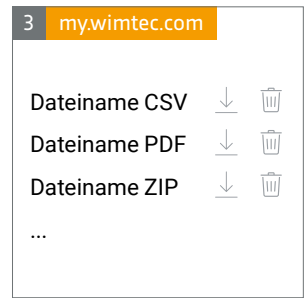
Um die Daten von der REMOTE App auf my.wimtec.com hochzuladen, muss „**Online my.wimtec.com**“ aus der Liste ausgewählt werden.

Hinweis: Internetverbindung erforderlich (WLAN, Hotspot oder SIM-Karte).



Anmelden

Um zu den persönlichen Daten auf my.wimtec.com zu gelangen, ist die **Anmeldung mit E-Mail Adresse und Passwort** erforderlich.



Daten bearbeiten

Nach der Anmeldung sind im **Menü „my.wimtec“** auf der Seite „**Meine REMOTE Daten**“ die gespeicherten Daten zum Herunterladen oder Löschen aufgelistet.

Geteiltes Datenverzeichnis auf my.wimtec.com

Wenn beim Exportieren von Daten wie z.B. Vorlagen oder Geräteeinstellungen aus der App „Online my.wimtec.com“ ausgewählt wird, werden diese Daten online im persönlichen Profil auf my.wimtec.com gespeichert. Um dieses Datenverzeichnis im Team zu teilen, können alle auf www.wimtec.com registrierten Benutzer eingeladen werden. Alle Teilnehmer des Datenverzeichnisses haben dann Zugriff auf dieselben Daten im persönlichen Benutzerbereich auf my.wimtec.com und können auch neue Daten speichern.

1 my.wimtec.com | Inhaber

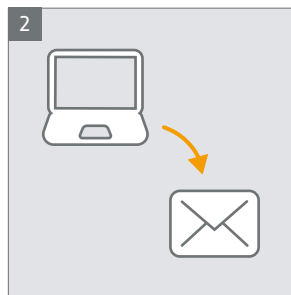
Datenverzeichnis teilen

Neue Freigabeeinladung senden

Datenverzeichnis teilen

Melden Sie sich auf **my.wimtec.com** an und klicken Sie im **Menüpunkt „my.wimtec“** auf **„Meine REMOTE Daten“**, um zu Ihrem persönliche Datenverzeichnis zu gelangen. Damit Ihre Daten mit einem anderen auf www.wimtec.com registrierten Benutzer geteilt werden können, muss die **E-Mail Adresse des Benutzers eingegeben** werden.

Achtung: Der einzuladende Benutzer muss bereits auf my.wimtec.com registriert sein und darf kein Mitglied eines anderen geteilten Datenverzeichnisses sein!



E-Mail Bestätigung

Nachdem ein REMOTE-Benutzer zu einem geteilten Datenverzeichnis eingeladen wurde, erhält dieser eine **E-Mail mit einem Einladungslink** (ggf. Spam-Ordner prüfen).

Achtung: Nach Bestätigung des Einladungslinks hat der eingeladene Benutzer keinen Zugriff mehr auf sein persönliches Online-Datenverzeichnis! Daher wird empfohlen, eine Sicherung der Daten durchzuführen, bevor die Einladung bestätigt wird.

3

Status: Daten geteilt

.....

Dateiname CSV ↓ 🗑️

Dateiname PDF ↓ 🗑️

Dateiname ZIP ↓ 🗑️

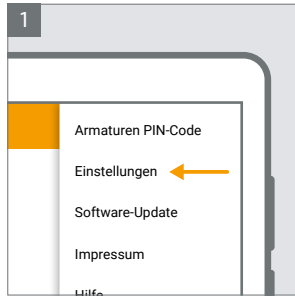
...

Geteilte Daten

Nach Bestätigung des Einladungslinks hat der eingeladene Benutzer Zugriff auf die geteilten Daten und **speichert alle Vorlagen und Geräteeinstellungen in das geteilte Datenverzeichnis**.

Ein Benutzer kann das Datenverzeichnis jederzeit verlassen oder vom Dateninhaber gelöscht werden und hat danach wieder Zugriff auf sein persönliches Online-Datenverzeichnis.

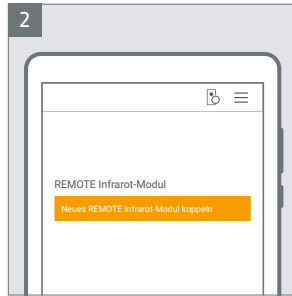
Infrarot-Modul koppeln



Zusatzmenü Einstellungen

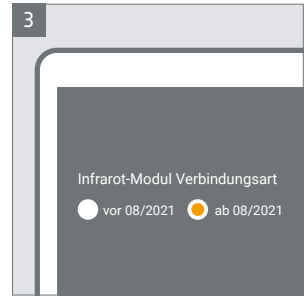
Klicken Sie auf das Zusatzmenü-Symbol und wählen Sie den Punkt „Einstellungen“.

Hinweis: Internetverbindung über WLAN, Hotspot oder SIM-Karte erforderlich.



Neues Infrarot-Modul koppeln

Klicken Sie anschließend auf den Button „Neues REMOTE Infrarot-Modul koppeln.“



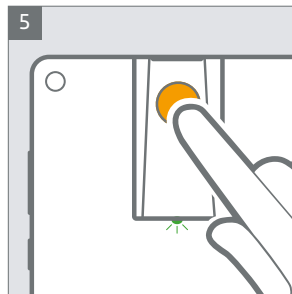
Verbindungsart wählen

Wählen Sie die Art des Infrarot-Moduls, welches Sie verbinden möchten und bestätigen Sie Ihre Auswahl durch Klick auf den Button „Bestätigen“.



Kopplungscode eingeben

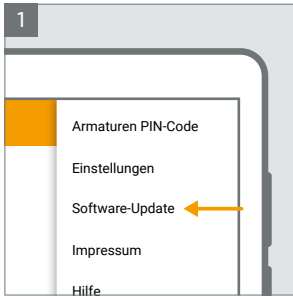
Geben Sie nun den Kopplungscode des Infrarot-Moduls ein. Diesen finden Sie auf der Rückseite des Infrarot-Moduls.



Kopplung starten

Um die Kopplung zu starten, fordert die App auf, einmal die Taste auf dem Infrarot-Modul zu drücken. Die Status-LED am Infrarot-Modul beginnt zu blinken.

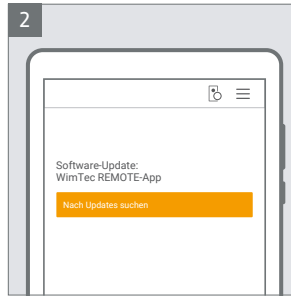
Software-Update durchführen



Zusatzmenü Software-Update

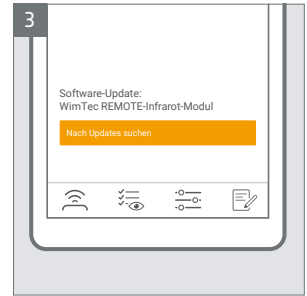
Wählen Sie im Zusatzmenü den Punkt „Software-Update“ aus.

Hinweis: Zum Herunterladen des Updates ist eine Internetverbindung über WLAN, Hotspot oder SIM-Karte erforderlich.



Update REMOTE-App

Drücken Sie im Abschnitt „Software-Update REMOTE-App“ auf den Button „Nach Updates suchen“. Die App führt durch die weiteren Schritte.



Update REMOTE Infrarot-Modul

Drücken Sie im Abschnitt „Software-Update REMOTE-Infrarot-Modul“ auf den Button „Nach Updates suchen“. Die App führt durch die weiteren Schritte.

www.wimtec.com



WIMTEC Sanitärprodukte GmbH

p: A - 3325 Ferschnitz, Freidegg 50, AUSTRIA
t: +43 (0) 7473 5000 f: +43 (0) 7473 5000 - 500
m: verkauf@wimtec.com i: www.wimtec.com